



UAP

**UNIVERSIDAD
ALAS PERUANAS**

**FACULTAD DE CIENCIAS EMPRESARIALES Y
EDUCACIÓN**

**Escuela Profesional de Administración y Negocios
Internacionales**

TESIS

**SISTEMA INTEGRADO DE GESTIÓN PARA LAS
EMPRESAS DEL SECTOR AGROINDUSTRIAL DE LA
PROVINCIA DE CORONEL PORTILLO: 2017**

Para optar el Título Profesional de

**LICENCIADA EN ADMINISTRACIÓN Y NEGOCIOS
INTERNACIONALES**

Presentado por:

Bach: SARITA ANGGY DÍAZ MARTÍNEZ

**PUCALLPA – PERÚ
2017**

DEDICATORIA

A Dios por haberme dado la vida, el coraje y la valentía para seguir adelante con su bendición.

A mis padres y hermana por el amor inconmensurable, por haberme inculcado buenas costumbres, por brindarme su apoyo incondicional e incentivar me a ser cada día mejor.

A mi hijo, luz de mi vida a quien tanto amo y me otorga motivos suficientes para salir adelante.

Sarita

AGRADECIMIENTOS

A la prestigiosa UNIVERSIDAD ALAS PERUANAS, por contribuir en mi formación profesional.

A la Escuela Académico Profesional de Administración y Negocios Internacionales, y de manera especial a sus catedráticos.

A mi prima Mónica por ser parte de este peldaño, por sus consejos, enseñanzas y el apoyo brindado a cada momento.

A compañero de vida por el apoyo brindado en estos años.

RESUMEN

El objetivo de la tesis fue establecer la relación entre el sistema integrado de gestión y las empresas del sector agroindustrial de la Provincia de Coronel Portillo: 2017. El tipo de investigación es aplicada, el nivel de investigación es descriptiva.

La muestra lo constituyeron 58 colaboradores responsables de la planta de producción que deben ser encuestados.

Los resultados indican que es necesario la capacitación del personal para un sistema integrado de gestión, con ello se promueve un compromiso con la calidad del producto, responsabilidad con la seguridad y la salud ocupacional.

Las normas SGC – 9000, SGA –14000, OHSAS – 18000 establecen eficiencia y eficacia en cada tramo de los procesos definidos, por lo tanto, es de vital importancia para las empresas agroindustriales en la provincia de Coronel Portillo, contar con las normas como herramientas de solución a su problemática.

Palabras claves: Producción, SGC, SGA, OHSAS, eficiencia, eficacia.

ABSTRACT

The objective of the thesis was to establish the relationship between the integrated management system and companies in the agro-industrial sector of the Province of Coronel Portillo: 2017. The type of research is applied, the level of research is descriptive.

The sample consisted of 58 employees responsible for the production plant to be surveyed.

The results indicate that staff training is necessary for an integrated management system, which promotes a commitment to product quality, responsibility with occupational safety and health.

The standards SGC - 9000, SGA - 14000, OHSAS - 18000 establish efficiency and effectiveness in each section of the defined processes, therefore, it is of vital importance for agroindustrial companies in the province of Coronel Portillo, to have standards as tools of solution to its problematic.

Key words: Production, QMS, SGA, OHSAS, efficiency, efficiency.

ÍNDICE

DEDICATORIA	II
AGRADECIMIENTOS	III
RESUMEN	IV
ABSTRACT	V
ÍNDICE	VI
ÍNDICE DE TABLAS	IX
ÍNDICE DE GRÁFICOS	XI
ÍNDICE DE ANEXOS	XIII
INTRODUCCIÓN	XIV
CAPÍTULO I	1
EL PLANTEAMIENTO DE INVESTIGACIÓN	1
1.1. Planteamiento del problema	1
1.2. Formulación del problema	3
1.2.1. Problema general	3
1.2.2. Problemas específicos	3
1.3. Objetivos de la investigación	4
1.3.1. Objetivo general	4
1.3.2. Objetivos específicos	4
1.4. Justificación del estudio	5
1.5. Limitaciones	5
CAPÍTULO II	6
MARCO TEÓRICO	6
2.1. Antecedentes del estudio	6
2.2. Bases teóricas	8
2.2.1. Sistemas integrados de gestión	8
2.2.2. Beneficios de los sistemas integrados de gestión	9
2.2.3. Definición de gestión y de gestores	10
2.2.4. Calidad	11

2.2.5.	Dimensiones de la calidad según Garvin	12
2.2.6.	Los componentes que soportan la calidad	13
2.2.7.	Gestión de la calidad	14
2.2.8.	Sistema de Gestión Ambiental (SGA – ISO 14000)	16
2.2.9.	Seguridad y Salud Ocupacional (OHSAS –18000)	16
2.2.10.	Agroindustria.....	17
2.2.11.	Indicadores de las empresas del sector agroindustrial	18
2.3.	Definición de términos	20
2.4.	Hipótesis	23
2.4.1.	Hipótesis general	23
2.4.2.	Hipótesis específicas	23
2.5.	Variables	24
2.5.1.	Definición conceptual de la variable	24
2.5.2.	Definición operacional de la variable.....	24
2.5.3.	Operacionalización de la variable	25
CAPÍTULO III.....		26
METODOLOGÍA.....		26
3.1.	Tipo y nivel de investigación.....	26
3.1.1.	Tipo de investigación	26
3.1.2.	Nivel de investigación	26
3.2.	Diseño y descripción del ámbito de la investigación	27
3.2.1.	Diseño de la investigación	27
3.2.2.	Descripción del ámbito de la investigación.....	28
3.3.	Población y muestra.....	29
3.3.1.	Población.....	29
3.3.2.	Muestra.....	31
3.4.	Técnicas e instrumentos para la recolección de datos	32
3.5.	Validez y confiabilidad del instrumento.....	32
3.5.1.	Validez del instrumento.....	32
3.5.2.	Confiabilidad del instrumento.....	33
3.6.	Plan de recolección y procesamiento de datos.....	35
3.6.1.	Plan de recolección de datos	35

3.6.2. Procesamiento de datos	35
CAPÍTULO IV	36
RESULTADOS	36
4.1. Análisis de tablas y gráficos	36
4.1.1. Análisis descriptivo del cuestionario.....	36
4.2. Prueba de hipótesis.....	61
4.2.1. Correlación de Pearson de las hipótesis específicas	61
4.2.2. Correlación de Pearson de las hipótesis general	67
CAPÍTULO V	70
DISCUSIÓN.....	70
CONCLUSIONES	72
RECOMENDACIONES	73
REFERENCIAS BIBLIOGRÁFICAS	74
ANEXOS.....	76

ÍNDICE DE TABLAS

Tabla 1. Variables, dimensiones e indicadores	25
Tabla 2. Municipales que pertenecen a la Provincia de Coronel Portillo	28
Tabla 3. Población de empresas agroindustriales en la Provincia de Coronel Portillo	30
Tabla 4. Resumen de procesamiento de casos	33
Tabla 5. Estadísticas de fiabilidad	33
Tabla 6. Estadísticas de total de elemento.....	33
Tabla 7. Recojo de información para el procesamiento de los datos.....	35
Tabla 8. Resultados obtenidos de la encuesta relacionado a la variable Sistema Integrado de Gestión.....	36
Tabla 9. Resultados obtenidos de la encuesta relacionado a la variable Empresas del Sector Agroindustrial	39
Tabla 10. ¿En su opinión como califica o percibe a los clientes de las empresas agroindustriales de la provincia de Coronel Portillo?	40
Tabla 11. ¿En su opinión como califica o percibe los manuales y procedimientos con referencia a la calidad que cuentan las empresas agroindustriales de la provincia de Coronel Portillo?.....	41
Tabla 12. ¿En su opinión como califica o percibe los productos que elaboran las empresas agroindustriales de la provincia de Coronel Portillo?.....	42
Tabla 13. ¿En su opinión como califica o percibe las políticas de calidad que establecen las empresas agroindustriales de la provincia de Coronel Portillo?.....	43
Tabla 14. ¿En su opinión como califica o percibe los servicios que ofrecen las empresas agroindustriales de la provincia de Coronel Portillo?.....	44
Tabla 15. ¿En su opinión como califica o percibe las actividades de información sobre el medio ambiente que realizan las empresas agroindustriales de la provincia de Coronel Portillo?	45
Tabla 16. ¿En su opinión como califica o percibe el desarrollo sostenible que realizan las empresas agroindustriales de la provincia de Coronel Portillo?.....	46
Tabla 17. ¿En su opinión como califica o percibe el monitoreo y medición de la gestión ambiental que realizan las empresas agroindustriales de la provincia de Coronel Portillo?	47
Tabla 18. ¿En su opinión como califica o percibe las políticas estratégicas sobre el impacto ambiental que realizan las empresas agroindustriales de la provincia de Coronel Portillo?.....	48
Tabla 19. ¿En su opinión como califica o percibe la responsabilidad social que realizan las empresas agroindustriales de la provincia de Coronel Portillo?	49
Tabla 20. ¿En su opinión como califica o percibe los accidentes y lesiones que ocurren en las empresas agroindustriales de la provincia de Coronel Portillo?	50

Tabla 21. ¿En su opinión como califica o percibe el clima organizacional en las empresas agroindustriales de la provincia de Coronel Portillo?	51
Tabla 22. ¿En su opinión como califica o percibe las instalaciones y áreas laborales de las empresas agroindustriales de la provincia de Coronel Portillo?	52
Tabla 23. ¿En su opinión como califica o percibe la gestión del talento humano que disponen las empresas agroindustriales de la provincia de Coronel Portillo?	53
Tabla 24. ¿En su opinión como califica o percibe la prevención de riesgos laborales que aplican las empresas agroindustriales de la provincia de Coronel Portillo?	54
Tabla 25. ¿En su opinión como califica o percibe los procedimientos operativos del personal dentro de las empresas agroindustriales de la provincia de Coronel Portillo?	55
Tabla 26. ¿En su opinión como califica o percibe la situación laboral del personal, dispone de seguro social, remuneraciones y todos los beneficios de por ley dentro de las empresas agroindustriales de la provincia de Coronel Portillo?	56
Tabla 27. ¿En su opinión como califica o percibe la eficiencia productiva de las empresas agroindustriales de la provincia de Coronel Portillo?	57
Tabla 28. ¿En su opinión como califica o percibe la eficacia productiva de las empresas agroindustriales de la provincia de Coronel Portillo?	58
Tabla 29. ¿En su opinión como califica o percibe el valor agregado que aplican las empresas agroindustriales a sus productos de la provincia de Coronel Portillo?	59
Tabla 30. ¿En su opinión como califica o percibe la rentabilidad de las empresas agroindustriales a sus productos de la provincia de Coronel Portillo?.....	60
Tabla 31. Resumen del modelo, entre el sistema de calidad y la gestión de las empresas agroindustriales.....	61
Tabla 32. Correlación, entre el sistema de calidad y la gestión de las empresas agroindustriales	62
Tabla 33. Coeficiente interpretación.....	62
Tabla 34. Resumen del modelo, entre el sistema medio ambiental y la gestión de las empresas agroindustriales	63
Tabla 35. Correlación, entre el sistema medio ambiental y la gestión de las empresas agroindustriales	64
Tabla 36. Coeficiente interpretación.....	64
Tabla 37. Resumen del modelo, entre el sistema de seguridad y la salud ocupacional y la gestión de las empresas agroindustriales	65
Tabla 38. Correlación, entre el sistema de seguridad y la salud ocupacional y la gestión de las empresas agroindustriales	66
Tabla 39. Coeficiente interpretación.....	66
Tabla 40. Resumen del modelo, entre el sistema integrado de gestión y las empresas del sector agroindustrial	67
Tabla 41. Correlación, entre el sistema integrado de gestión y las empresas del sector agroindustrial	68
Tabla 42. Coeficiente interpretación.....	69

ÍNDICE DE GRÁFICOS

Gráfico 1. Sistema de Gestión Integral.....	9
Gráfico 2. Esquema del trabajo de investigación	28
Gráfico 3. Ubicación geográfica de la Provincia de Coronel Portillo	29
Gráfico 4. Resultados obtenidos de la encuesta relacionado a la variable Sistema Integrado de Gestión.....	38
Gráfico 5. Resultados obtenidos de la encuesta relacionado a la variable Empresas del Sector Agroindustrial	39
Gráfico 6. ¿En su opinión como califica o percibe a los clientes de las empresas agroindustriales de la provincia de Coronel Portillo?	40
Gráfico 7. ¿En su opinión como califica o percibe los manuales y procedimientos con referencia a la calidad que cuentan las empresas agroindustriales de la provincia de Coronel Portillo?.....	41
Gráfico 8. ¿En su opinión como califica o percibe los productos que elaboran las empresas agroindustriales de la provincia de Coronel Portillo?.....	42
Gráfico 9. ¿En su opinión como califica o percibe las políticas de calidad que establecen las empresas agroindustriales de la provincia de Coronel Portillo?.....	43
Gráfico 10. ¿En su opinión como califica o percibe los servicios que ofrecen las empresas agroindustriales de la provincia de Coronel Portillo?.....	44
Gráfico 11. ¿En su opinión como califica o percibe las actividades de información sobre el medio ambiente que realizan las empresas agroindustriales de la provincia de Coronel Portillo?.....	45
Gráfico 12. ¿En su opinión como califica o percibe el desarrollo sostenible que realizan las empresas agroindustriales de la provincia de Coronel Portillo?	46
Gráfico 13. ¿En su opinión como califica o percibe el monitoreo y medición de la gestión ambiental que realizan las empresas agroindustriales de la provincia de Coronel Portillo?.....	47
Gráfico 14. ¿En su opinión como califica o percibe las políticas estratégicas sobre el impacto ambiental que realizan las empresas agroindustriales de la provincia de Coronel Portillo?.....	48
Gráfico 15. ¿En su opinión como califica o percibe la responsabilidad social que realizan las empresas agroindustriales de la provincia de Coronel Portillo?	49
Gráfico 16. ¿En su opinión como califica o percibe los accidentes y lesiones que ocurren en las empresas agroindustriales de la provincia de Coronel Portillo?	50
Gráfico 17. ¿En su opinión como califica o percibe el clima organizacional en las empresas agroindustriales de la provincia de Coronel Portillo?	51
Gráfico 18. ¿En su opinión como califica o percibe las instalaciones y áreas laborales de las empresas agroindustriales de la provincia de Coronel Portillo?	52

Gráfico 19. ¿En su opinión como califica o percibe la gestión del talento humano que disponen las empresas agroindustriales de la provincia de Coronel Portillo?	53
Gráfico 20. ¿En su opinión como califica o percibe la prevención de riesgos laborales que aplican las empresas agroindustriales de la provincia de Coronel Portillo?	54
Gráfico 21. ¿En su opinión como califica o percibe los procedimientos operativos del personal dentro de las empresas agroindustriales de la provincia de Coronel Portillo?	55
Gráfico 22. ¿En su opinión como califica o percibe la situación laboral del personal, dispone de seguro social, remuneraciones y todos los beneficios de por ley dentro de las empresas agroindustriales de la provincia de Coronel Portillo?	56
Gráfico 23. ¿En su opinión como califica o percibe la eficiencia productiva de las empresas agroindustriales de la provincia de Coronel Portillo?.....	57
Gráfico 24. ¿En su opinión como califica o percibe la eficacia productiva de las empresas agroindustriales de la provincia de Coronel Portillo?	58
Gráfico 25. ¿En su opinión como califica o percibe el valor agregado que aplican las empresas agroindustriales a sus productos de la provincia de Coronel Portillo?	59
Gráfico 26. ¿En su opinión como califica o percibe la rentabilidad de las empresas agroindustriales a sus productos de la provincia de Coronel Portillo?.....	60

ÍNDICE DE ANEXOS

Anexo 1. Matriz de consistencia.....	77
Anexo 2. Cuestionario de preguntas	78
Anexo 3. Ficha de evaluación del instrumento de investigación juicio de expertos.....	83

INTRODUCCIÓN

La presente investigación denominada “Sistema integrado de gestión para las empresas del sector agroindustrial de la Provincia de Coronel Portillo: 2017”, formula el siguiente problema: ¿Cuál es la relación entre el sistema integrado de gestión y las empresas del sector agroindustrial de la Provincia de Coronel Portillo: 2017?, asimismo tiene por finalidad establecer la relación entre el sistema de calidad, el sistema medio ambiental y el sistema de seguridad y la salud ocupacional con las empresas del sector agroindustrial de la Provincia de Coronel Portillo: 2017. Las empresas deben adaptarse a los cambios, porque ello genera oportunidad de crecimiento, y adquisición de nuevas metodologías competitivas con respecto a los demás empresas.

La investigación que se realizó se establece en cinco capítulos:

CAPITULO I – EL PLANTEAMIENTO DE INVESTIGACIÓN, se plantea la investigación, se formula el problema y los objetivos, asimismo se realiza la justificación y las limitaciones del trabajo.

CAPITULO II – MARCO TEÓRICO, se realiza los antecedentes del estudio, y se define las bases teóricas de acuerdo a las variables de la investigación y posteriormente se definen los términos básicos.

CAPITULO III – METODOLOGÍA, se presente el tipo, nivel y diseño de investigación, la población y muestra de estudio es necesario para las técnicas e instrumentos de recolección de datos, asimismo la información debe ser validada mediante instrumentos.

CAPITULO IV – RESULTADOS: se realiza el análisis e interpretación de los resultados, expresados en tablas y gráficos, con el propósito de ser evaluados en la prueba de hipótesis.

CAPITULO V – DISCUSIÓN DE RESULTADOS, explica sobre el análisis de la investigación.

Finalmente, presentamos las **CONCLUSIONES**, **RECOMENDACIONES**, **REFERENCIAS BIBLIOGRÁFICAS** y **ANEXOS** correspondientes.

CAPÍTULO I

EL PLANTEAMIENTO DE INVESTIGACIÓN

1.1. Planteamiento del problema

En los últimos años, el creciente nivel de exigencia del mercado, de la legislación y reglamentación vigente y el aumento de la competitividad, han originado en el entorno empresarial la necesidad de contemplar e incorporar a su gestión criterios de calidad, medio ambiente y prevención de riesgos laborales, que les permitan establecer elementos diferenciadores respecto a su competencia.

En la Provincia de Coronel Portillo, en los distritos de Calleria, Yarinacocha, Campo verde y Manantay; se cuenta con empresas dedicadas al sector agroindustrial, legalmente reconocidas y constituidas; en todas ellas se visualizan un rezago industrial, ya que presentan serias deficiencias de calidad al momento de proveer de sus productos a sus clientes; notándose que carecen de un modelo de desarrollo que incorpore el conocimiento, las capacidades y habilidades del capital humano con relación a la productividad, ya que no tienen en cuenta que las empresas más competitivas a escala nacional e internacional tienen como activos más valiosos y productivos a las personas, los mismos que los hacen sostenibles. A la vez de carecer de sistemas de gestión que ayuden a mejorar la gestión de sus empresas; debido en algunos casos a los costos que implican el desarrollar y aplicar estos sistemas.

A pesar de la situación económica en los distritos de Calleria, Yarinacocha, Campo verde y Manantay, el sector agroindustrial es una de las principales fuentes de ocupación, por lo que es necesario elevar las oportunidades de desarrollo de esta actividad; contribuyendo a ello la propuesta de un Sistema Integrado de Gestión en la mejora de la calidad de sus productos.

También se debe reconocer que la mayoría de las empresas de este rubro no son competitivas, considerando que los volúmenes de producción son insuficientes, en virtud de que únicamente se destina la producción al interior de la región y muy difícilmente al mercado nacional. En consecuencia las empresas necesitan mejorar; y para lograrlo se deben realizar diversos estudios de calidad, de producción, de costos, de precio, de estructura organizacional, etc., pero los encargados de dirigir estas empresas poca atención le han prestado a la problemática de baja calidad, la protección medioambiental y la seguridad laboral; por lo que esta investigación pretende desarrollar una Propuesta de un Sistema Integrado de Gestión para las empresas del sector agroindustrial de la provincia de Coronel Portillo, quien a su vez ayudará a mejorar la competitividad así como el desarrollo sostenible del sector empresarial en el departamento y del país.

La solución a la gestión empresarial es una correcta planificación estratégica de las empresas agroindustriales de la Provincia de Coronel Portillo, la integración de los procesos brinda las siguientes ventajas:

- Disminución de la documentación, es decir, al estar sistematizado e integrado si se elabora correctamente el documento, este responde a las exigencias de todas las áreas.
- Mayor participación e involucramiento del personal.
- Obtener conocimiento de los procesos que se llevan a cabo en la empresa, con lo cual se mejora su control.

- Incorporación de los proveedores y clientes en los procesos como partes importantes de la empresa.
- Satisfacción de las necesidades de todas las partes interesadas.
- Mejorar la eficiencia y eficacia de los procesos, evitando los cuellos de botella y la reducción de los costos de producción, con lo cual se genera mayor rentabilidad.
- Incrementar el rendimiento de las competencias laborales a través del trabajo en equipo, así optimizamos los procesos en la empresa.
- Mejor imagen de las empresas ante sus clientes, entidades bancarias y sociedad en general.

El trabajo de investigación pretende dimensionar los tres sistemas de gestión de la calidad, sistema medioambiental y sistema de seguridad y salud en el trabajo.

1.2. Formulación del problema

1.2.1. Problema general

¿Cuál es la relación entre el sistema integrado de gestión y las empresas del sector agroindustrial de la Provincia de Coronel Portillo: 2017?

1.2.2. Problemas específicos

a) ¿Cuál es la relación entre el sistema de calidad y las empresas del sector agroindustrial de la Provincia de Coronel Portillo: 2017?

b) ¿Cuál es la relación entre el sistema medio ambiental y las empresas del sector agroindustrial de la Provincia de Coronel Portillo: 2017?

c) ¿Cuál es la relación entre el sistema de seguridad y la salud ocupacional y las empresas del sector agroindustrial de la Provincia de Coronel Portillo: 2017?

1.3. Objetivos de la investigación

1.3.1. Objetivo general

Establecer la relación entre el sistema integrado de gestión y las empresas del sector agroindustrial de la Provincia de Coronel Portillo: 2017.

1.3.2. Objetivos específicos

a) Establecer la relación entre el sistema de calidad y las empresas del sector agroindustrial de la Provincia de Coronel Portillo: 2017.

b) Establecer la relación entre el sistema medio ambiental y las empresas del sector agroindustrial de la Provincia de Coronel Portillo: 2017.

c) Establecer la relación entre el sistema de seguridad y la salud ocupacional y las empresas del sector agroindustrial de la Provincia de Coronel Portillo: 2017.

1.4. Justificación del estudio

El desarrollo de la presente investigación posee justificación práctica y metodológica.

Según Bernal (2006), la justificación de una investigación puede ser de carácter teórico, práctico o metodológico. Posee justificación teórica cuando el propósito del estudio es generar reflexión y debate académico sobre el conocimiento existente, confrontar una teoría contrastar resultados o hacer epistemología del conocimiento existente; posee justificación práctica cuando su desarrollo ayuda a resolver un problema o, por lo menos, propone estrategias que al aplicarlas contribuyen a resolverlas; posee justificación metodológica cuando la investigación a realizar propone un nuevo método o una nueva estrategia para generar conocimiento válido y confiable.

1.5. Limitaciones

La principal limitación que la investigadora afrontó durante el desarrollo del presente trabajo de investigación, fue el aspecto del tiempo por motivos laborales, un trabajo de investigación requiere de tiempo para garantizar la calidad del trabajo, los costos que demandó la materialización fueron con recursos propios de la investigadora.

CAPÍTULO II

MARCO TEÓRICO

2.1. Antecedentes del estudio

Flores & Arellano (2012), en su investigación: “Guía metodológica para la implementación de un Sistema Integrado de Gestión en la empresa Cortiplast S. A.”, para obtener el título de Magíster en Sistemas Integrados de Gestión de la Calidad, Ambiente y Seguridad, tiene como objetivo proponer una Guía metodológica para la implementación de un Sistema Integrado de Gestión de la Calidad, Ambiente y Seguridad para la empresa Cortiplast S. A. basado en la integración de las normas ISO 9001, ISO 14001 y OHSAS 18001. La elaboración de esta guía permitió concluir lo siguiente: (A) Se pudo observar mayor integración de los procesos empresariales. (B) Sinergias en los procesos de formación con la mayoría del personal. (C) Conocer las herramientas que se utilizan para las mediciones de los procesos. (D) El personal y la organización siente un vínculo del SGI con la estrategia de la empresa. (E) La gerencia reconoce que la mejora de la calidad de sus productos debe ir de la mano con la gestión en seguridad laboral y ambiental.

Cachay (2009), en su investigación: “Implementación de un sistema integrado de gestión en la empresa Paraíso”, para optar título profesional de Ingeniero Industrial, tiene como objetivo incrementar la satisfacción de los requerimientos y expectativas de nuestros clientes, en el producto final, así como reducir de los tiempos de entrega. Teniendo en consideración las

siguientes conclusiones: (A) La identificación de peligros y evaluación de los riesgos de seguridad y salud ocupacional nos permiten obtener información sistemática, completa y oportuna sobre incidentes y/o accidentes, enfermedades ocupacionales ocurridas en las instalaciones de Paraíso S.A., con la finalidad de tomar acciones correctivas y prevenir la recurrencia de los mismos. (B) La implementación de un Plan de Respuesta a Emergencias nos permite contar con una organización debidamente preparada y orientada a la prevención y protección de los trabajadores, contratistas, clientes y visitantes de Paraíso S.A., los cuales siguiendo los procedimientos específicos preestablecidos de coordinación, alerta y movilización, los cuales actuarán eficazmente ante las emergencias que pueden ocurrir en nuestras instalaciones.

Zapata (2010), en su investigación: “Aplicación del sistema integrado de gestión (SIG) de la (ISO-14001 y OHSAS-18001) en las operaciones de plantas de procesamiento de gas y condensado”, para optar el título profesional de Ingeniero Petroquímico, tiene como objetivo difundir la aplicabilidad del Sistema de Gestión Integrado en Seguridad Industrial, Higiene Ocupacional e Impacto Ambiental sobre las actividades que se generan en las operaciones de Empresas Petroleras y de Gas Natural en sus áreas de influencia. Teniendo en consideración las siguientes conclusiones: (A) La organización establecerá, mantendrá planes y procedimientos para identificar el potencial de, y respuesta a, incidentes y situaciones de emergencia, y para prevenir y mitigar los posibles impactos ambientales y lesiones que puedan estar asociadas con actividades laborales. (B) La organización debe revisar su preparación y planes de respuesta a emergencias, en particular, después de la ocurrencia de impactos ambientales o accidentes laborales.

Saavedra (2015), en su investigación: “Diseño e implementación de un sistema integrado de gestión de equipos de seguridad”, para optar el título de magister en ingeniería de las telecomunicaciones, tiene como objetivo implementar el piloto de una herramienta basada en software libre, a partir de un diseño funcional que nos permita lograr la gestión integrada

de distintos dispositivos de seguridad de la información dispuestos en una red en producción. Teniendo en consideración las siguientes conclusiones: (A) Se integró el monitoreo de equipos de seguridad heterogéneos en la red. (B) Se logró el monitoreo de parámetros de funcionamiento y rangos de operación acorde con los requerimiento de gestión propios de cada equipo. (C) Se automatizó el proceso de notificación vía correo electrónico de advertencias y alertas en cada uno de los equipo sincronizados, logrando obtener un monitoreo activo a partir de la generación de notificaciones y reportes.

2.2. Bases teóricas

2.2.1. Sistemas integrados de gestión

Es una plataforma común para unificar los sistemas de gestión de la organización en distintos ámbitos en uno sólo, recogiendo en una base documental única los antes independientes manuales de gestión, procedimientos, instrucciones de trabajo, documentos técnicos y registros, realizando una sola auditoría y bajo un único mando que centraliza el proceso de revisión por la dirección (Flores & Arellano, 2012).

Un Sistema Integrado de Gestión implica heredar los elementos valiosos ya incorporados a distintos sistemas parciales, pero aplicándolos ahora de una manera más flexible y abierta. También significa que los esfuerzos de la Gestión de la Calidad deberán orientarse en el futuro hacia la erradicación de duplicaciones costosas para el despliegue independiente de cada estándar, asegurando el desarrollo integrador y compatible de los sistemas de gestión de modo que puedan satisfacer los requisitos de todos los grupos de interés críticos para la organización, internos y externos a ella. Para ello, es fundamental definir la Política Integrada de Gestión; recoger en una base documental

única los antes independientes manuales de gestión, procedimientos, instrucciones de trabajo, documentos técnicos y registros; actualizar la estructura y el mapa de procesos; realizar una auditoría integrada; y colocar el SIG bajo un único mando que centraliza el proceso de revisión por la dirección (Camisón, 2009).

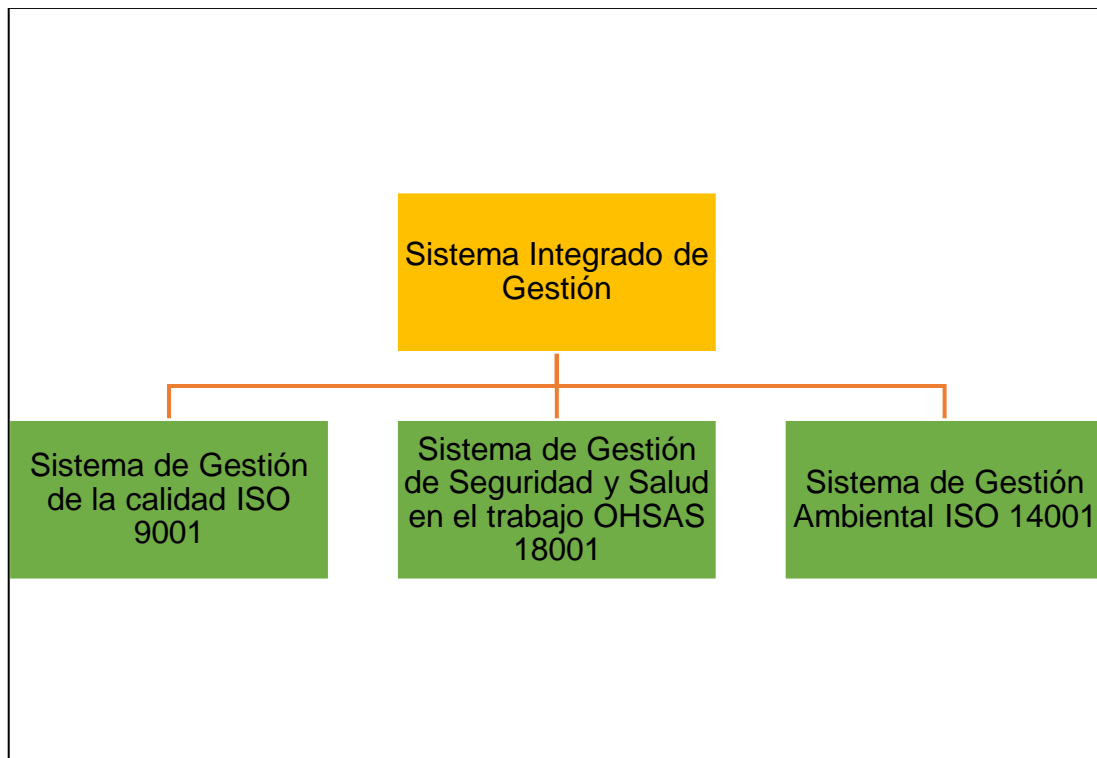


Gráfico 1. Sistema de Gestión Integral

2.2.2. Beneficios de los sistemas integrados de gestión

Las empresas que deseen integrar sus sistemas obtendrán los siguientes beneficios:

- Involucra a la alta dirección y los recursos que son necesarios.
- Aumento de la eficacia y la eficiencia en la gestión de los sistemas y en la consecución de los objetivos y metas.

- Mejora de la capacidad de reacción de la organización frente a las nuevas reacciones o expectativas de las partes interesadas.
- Mayor eficiencia en la toma de decisiones por la dirección al disponer de una visión global de los sistemas.
- Permite un análisis global de los hechos y los resultados.
- Simplificación y reducción de la documentación y los registros.
- Reducción de recursos y del tiempo empleado en la realización de los procesos integrados.
- Reducción de costos del mantenimiento del sistema y de evaluación externa (proceso de auditoría).
- Mejora de la percepción y del involucramiento del personal en los sistemas de gestión favoreciendo que toda la organización habla un único lenguaje de gestión.
- Mejora tanto de la comunicación interna como de la imagen externa, alcanzando mayor confianza de clientes y proveedores (Flores & Arellano, 2012).

2.2.3. Definición de gestión y de gestores

a) La gestión como proceso: La gestión es un proceso que comprende determinadas funciones y actividades laborales que los gestores deben llevar a cabo a fin de lograr los objetivos de la empresa. En la gestión, los directivos utilizan ciertos principios que les sirven de guía en este proceso.

b) La gestión como disciplina: Clasificar la gestión como una disciplina implica que se trata de un cuerpo acumulado de conocimientos susceptibles de aprendizaje mediante el estudio.

c) La gestión y las personas: La palabra gestión, usada en este sentido, se refiere a las personas (gestores) que tienen a su cargo el proceso de Gestión. Los gestores son las personas que asumen la responsabilidad principal por la realización del trabajo en una organización.

d) La gestión como carrera: La gestión como el proceso emprendido por una o más personas para coordinar las actividades laborales de otras personas con la finalidad de lograr resultados de alta calidad que cualquier otra persona, trabajando sola, no podría alcanzar.

2.2.4. Calidad

La totalidad de los rasgos y las características de un producto o servicio que se refieren a su capacidad de satisfacer necesidades expresadas o implícitas.

Hablamos de calidad cuando un producto o servicio satisface las necesidades y expectativas de un cliente.

La calidad relaciona:

- Características implícitas.
- Características explícitas.

En conjunto:

- Características del producto servicio.
- Ausencia de deficiencias.

A. DEFINICIONES DE CALIDAD

- a) **Basadas en la fabricación:** Calidad significa conformidad con los requisitos.
- b) **Basadas en el cliente:** Calidad es aptitud para el uso.
- c) **Basadas en el producto:** Las diferencias en calidad son equivalentes a las diferencias en la cantidad de algún ingrediente o atributo deseado.
- d) **Basadas en el valor:** Calidad es el grado de excelencia a un precio aceptable y el control de la variabilidad un costo aceptable.
- e) **Trascendente:** Calidad no es materia ni espíritu, sino una tercera entidad independiente de las otras dos..., aun cuando la calidad no pueda definirse, usted sabe bien qué es (Ivancevich, Lorenzi, & Skinner, 1997).

2.2.5. Dimensiones de la calidad según Garvin

- a) **Rendimiento:** Una característica operativa primaria de un producto/de un servicio.
- b) **Características:** Extras o complementos.
- c) **Confiabilidad:** La probabilidad de ausencia de funcionamiento defectuoso o de avería durante un periodo de tiempo específico.
- d) **Conformidad:** El grado en que el diseño de un producto y sus características operativas cumplen las normas establecidas.
- e) **Durabilidad:** Medida del tiempo de vida de un producto.
- f) **Utilidad:** Rapidez y facilidad de reparación.
- g) **Estética:** El aspecto, tacto, gusto y olor de un producto.

h) Calidad percibida: La calidad tal como la percibe un consumidor, un cliente o un estudiante (Ivancevich, Lorenzi, & Skinner, 1997).

2.2.6. Los componentes que soportan la calidad

A. La calidad de la medición: Las actividades técnicas vinculadas a un instrumento de medición son:

- El mantenimiento, que consiste en un conjunto de actividades de inspección de funcionamiento, reparaciones, limpieza, ajuste que se llevan a cabo de acuerdo a un programa establecido.
- La verificación, evaluación del cumplimiento del valor de una característica del instrumento respecto de un valor especificado para la misma, el cual puede estar en una norma.
- El ajuste, el cual se puede dar por ejemplo, si luego de una verificación se determina una desviación respecto de la especificación. Es parte del conjunto de actividades del mantenimiento programado del instrumento, y
- La calibración, que nos permite establecer la relación que existe entre los valores de indicación de un instrumento de medición y los valores correspondientes de esa magnitud otorgados por patrones de referencia, determinándose el valor del error de indicación del instrumento de medición y el margen de duda de la medición (Bolton, 2007).

2.2.7. Gestión de la calidad

La gestión de calidad es una estrategia organizativa y un método de gestión que hace participar a todos los empleados y pretende mejorar continuamente la eficacia de una organización en satisfacer el cliente.

En términos generales asociamos el concepto de **gestión** al **cumplimiento de ciertos objetivos marcados**.

Cuando decimos que la calidad se puede gestionar, estamos asumiendo el hecho de que la calidad pueda ser tratada con las mismas técnicas y herramientas que podamos aplicar a otras áreas funcionales como puedan ser las finanzas, los recursos humanos, etc.

Elementos

- Política
- Objetivos
- Planificación
- Aseguramiento
- Control
- Mejora

El **Sistema de gestión de la calidad** es el conjunto de normas interrelacionadas de una empresa u organización por los cuales se administra de forma ordenada la calidad de la misma, en la búsqueda de la satisfacción de sus clientes.

A. Implementación de los Sistemas de Gestión de Calidad

Existen diversos métodos para la implementación de los sistemas de gestión de la calidad y siempre se requiere usar herramientas propias, sin embargo, para poder ser aplicable es preciso tomar en cuenta el contexto laboral, sociocultural y político, ya que éstas dimensiones determinarán el enfoque gerencial para la calidad de la organización. La implementación de un excelente sistema de calidad ayudará a la organización a cumplir con los requisitos de sus clientes en cuanto al producto y a la prestación del servicio que ofrece a sus clientes y generar en ellos satisfacción.

B. Certificación

Existen una pluralidad de estándares de gestión de la calidad normalizados, es decir, definidos por un organismo normalizador, como ISO, DIN o EN, etc. que permiten que una empresa con un sistema de gestión de la calidad pueda validar su efectividad mediante una auditoría de una organización o ente externo. Una de las normas más conocidas para gestionar la calidad, es la norma ISO 9001.

También existen normas específicas para determinados sectores o actividades, por ejemplo la norma ISO/IEC 17025:2005 que aplica para el diseño de un sistema de gestión de la calidad en Laboratorios.

En ocasiones, dependiendo del tipo de empresa y de la complejidad de su sistema de gestión, se utiliza un sistema integrado para la gestión de la calidad, el medio ambiente (según norma ISO 14001) y la seguridad, (según norma OHSAS 18000). Cabe destacar a manera de resumen que los 3 pilares básicos en los que se basa un buen sistema de gestión de la calidad son:

- Planificación de gestión de la calidad.

- Control de la gestión de la calidad.
- Mejora continua de gestión de la calidad (Bolton, 2007).

2.2.8. Sistema de Gestión Ambiental (SGA – ISO 14000)

La norma ISO 14000, forma parte de una familia de normas que se refieren a la gestión ambiental aplicada a la empresa, cuyo objetivo consiste en la estandarización de formas de producir y prestar de servicios que protejan al medio ambiente, aumentando la calidad del producto y como consecuencia la competitividad del mismo ante la demanda de productos cuyos componentes y procesos de elaboración sean realizados en un contexto donde se respete al ambiente. Estas forman parte además de la serie ISO (International Standart Organization) de donde provienen las conocidas ISO 9000 e ISO 9001, referidas estas últimas a la calidad total dentro de la empresa (Cordero Salas & Sepúlveda, 2002).

2.2.9. Seguridad y Salud Ocupacional (OHSAS – 18000)

La familia de normas OHSAS 18000, son las normas que regulan los aspectos relacionados con la Seguridad y salud del trabajo. Las normas BS OHSAS 18000 en la actualidad, sirven de referencia a instituciones y países en la adopción de los más modernos sistemas de gestión de seguridad y salud ocupacional (Asociación Española de Normalización, 2007).

2.2.10. Agroindustria

Según el Ministerio de Agricultura y Ganadería (MAG): Agroindustria es aquella actividad productiva que consiste en la adición de valor en los primeros procesos de transformación de los productos agropecuarios.

Según el Centro Nacional de Tecnología Agropecuaria y Forestal (CENTA): Agroindustria es aquella actividad productiva que añade los primeros procesos industriales a productos de origen agropecuario.

Según la Organización de las Naciones Unidas (ONU): Las agroindustrias son las que procesan materias primas principalmente de origen agrícola.

La agroindustria es un proceso de producción que acondiciona, conserva y/o transforma las materias primas cuyo origen es la producción agrícola, pecuaria y forestal. Es parte de la industria, se ubica como una actividad secundaria que cumple una función dentro de la producción social de vital importancia, por el hecho de que resuelve la diferencia existente entre la distribución estacional y espacial de la producción agrícola con respecto a un consumo relativamente constante y concentrado en los grandes núcleos de población, además de que en algunos casos transforma los productos agrícolas, realizando modificaciones de sus características particulares para adaptarlos al consumo, con lo cual diversifica las formas del consumo y genera nuevos bienes y productos (Flores & Gómez, 2014).

Es un conjunto de actividades que contribuyen a la formación y distribución de productos alimenticios).

Está conformado, por subsectores funcionales:

- La agricultura,
- Las industrias agrícolas y alimentarias,
- La distribución y el sector auxiliar que produce insumos y maquinaria
- Subsectores socio - económicos (el sector capitalista, el artesanal, el cooperativo y el público) (Isaza, 2007).

2.2.11. Indicadores de las empresas del sector agroindustrial

De acuerdo a la investigación de (Gil, Parra, & Ocampo, 2007), sobre: “Indicadores de gestión para empresas agrícolas y ganaderas”, seleccionamos los indicadores adecuados:

- **Eficiencia:** Miden el rendimiento de los recursos utilizados en las actividades ejecutadas dentro del proceso. Tienen que ver con la productividad, un ejemplo es el nivel de satisfacción de los clientes o usuarios de un servicio. La eficiencia se logra cuando se logran los resultados de la mejor forma posible y hace referencia al grado de optimización de los recursos.
- **Eficacia:** Miden el logro de los resultados propuestos. Nos indica si se hicieron las cosas que se debieron hacer, si se está trabajando en los aspectos correctos del proceso. Se enfocan en el que se debe hacer, por esta razón, en su establecimiento es necesario conocer y definir operacionalmente los requerimientos del cliente del proceso (cliente interno) para comparar lo que entrega el proceso contra lo que el espera.
- **Economía:** Hace referencia al correcto uso de los recursos utilizados en un proyecto, teniendo en cuenta la escasez que

estos pueden llegar a presentar y en busca de la satisfacción de las necesidades humanas. Esto se logra de acuerdo a las metas y políticas establecidas cuando en igualdad de condiciones de calidad se obtienen bienes o servicios a un menor costo que el de la competencia.

- **Efectividad:** Es la relación existente entre la eficiencia y eficacia anteriormente mencionadas, es decir, que en la medida que se trabaje con eficiencia y eficacia, se logrará la efectividad, para determinar el grado en que se obtienen los resultados y objetivos propuestos, cuando esto implica un uso de recursos y de costos asumidos.
- **Ecología:** Actualmente el manejo de la ecología dentro del crecimiento económico y el desarrollo de las industrias, ha tenido bastante realce con relación a lo que anteriormente se venía trabajando. El principio de ecología hace pues referencia a las implicaciones de nuestras acciones y sus repercusiones o impacto en el medio ambiente y la comunidad a la cual está vinculada la organización; se trata de evaluar los costos que tiene el medio ambiente en el desarrollo de nuestras actividades y su cuantificación por uso y deterioro del mismo, para de esta manera contribuir al desarrollo sostenible y a la conservación de los recursos naturales. La contaminación y los efectos en la salud humana, como factor crítico de bienestar; al igual que en la sanidad animal y vegetal se incorporan corrientemente en esta valoración.
- **Valor agregado:** Finalmente es normal encontrar en la organización un número exagerado de indicadores, la mayoría de los cuales no soportan un análisis de valor agregado, en el sentido de la utilidad que para las personas tiene la información que se relaciona con ellos. La mejor manera de identificar si un indicador genera o no valor

agregado está en relación directa con la calidad y oportunidad de las decisiones que se pueden tomar a partir de la información que este brinde.

- **Rentabilidad:** Excluyendo las empresas sin ánimo de lucro toda empresa busca alcanzar niveles óptimos de rentabilidad que le permitan no solo mantenerse en el mercado sino igualmente mostrar resultados a sus socios, convirtiéndose este en un indicador clave que ayuda a determinar si se está en el negocio adecuado tras evaluar el costo de oportunidad, al igual que si los márgenes son los mínimos esperados.
- **Desarrollo del recurso humano:** Tradicionalmente las empresas de tipo agrícola y ganadero no se han caracterizado por el desarrollo de las condiciones del personal, pues no se considera su estabilidad y calidad de vida como un factor determinante en la productividad, convirtiéndolos en simples herramientas de producción, sin expectativas más allá que una remuneración económica.

2.3. Definición de términos

- **Actividades:** Acciones, operaciones o tareas previstas para la ejecución de un proyecto mediante las cuales, con el empleo de unos insumos se esperan obtener unos productos, en un periodo determinado.
- **Administración:** Es el conjunto sistemático de reglas para lograr la máxima eficiencia de las formas de estructurar y operar un organismo social.
- **Ambiente:** Conjunto de elementos bióticos y abióticos, y fenómenos físicos, químicos y biológicos que condicionan la vida, el crecimiento y la actividad de los organismos vivos. Generalmente se le llama medio ambiente

- **Aseguramiento de la calidad:** Todas las acciones planificadas y sistemáticas que resultan necesarias para ofrecer una confianza adecuada en que una estructura, sistema, componente o producto se comportará satisfactoriamente durante su servicio o empleo.
- **Auditoría:** Conjunto de Métodos y Procedimientos que tiene como objetivo la determinación de cumplimiento o conformidades e incumplimientos o no conformidades de elementos de la normativa aplicable y/o de un sistema de gestión, a través de evidencias objetivas.
- **Calidad:** Se refiere a la característica que posee el administrador de entregar resultados de acuerdo a las expectativas y requerimientos del cliente.
- **Control:** Consiste en asegurar que lo ejecutado se esté cumpliendo de acuerdo a lo planeado, verificando si todo ocurre de conformidad.
- **Efectividad:** Es el resultado de trabajar con eficiencia y eficacia, entendiéndola como su producto.
- **Eficacia:** Se refiere a la característica que posee el administrador en cuanto a su capacidad de lograr las metas deseadas de manera completa.
- **Eficiencia:** Se refiere a la característica que posee el administrador en cuanto al uso óptimo de los insumos o recursos para lograr los objetivos deseados.
- **Estándar de la calidad del producto:** Documento que define los atributos de calidad requeridos para un producto específico. Este documento puede apoyarse con muestras estándar, dibujos, etc.
- **Evaluación:** Es el proceso sistemático de recolección y análisis de la información, destinado a describir la realidad y emitir juicios de valor sobre su adecuación a un patrón o criterio de referencia establecido como base para la toma de decisiones.

- **Gestión:** Logro de los objetivos fijados, mediante la obtención de resultados o productos y con una optimización de los recursos empleados. La gestión se da en todos los niveles de decisión dentro de una organización y en relación con las diferentes figuras programáticas.
- **Gestión de la calidad total:** Aproximación o estrategia que fomenta la responsabilidad individual y las mejoras continuas para mejorar la eficacia y actitud del negocio.
- **Indicador:** Herramienta de control para la mejora del desempeño y la toma de decisiones durante y después del proceso.
- **ISO:** International Standards Organization.
- **Metas:** Resultados físicos previstos que permiten establecer o medir el logro en el tiempo, de los objetivos propuestos. Corresponden al valor esperado de cada uno de los indicadores relacionados con los objetivos específicos o a la expresión cualitativa que tomaran estos, al final de un periodo dado. Expresan así la magnitud, dimensión o nivel específico de los resultados que se pretenden alcanzar.
- **Objetivo específico:** Expresión de un resultado concreto esperado, que se deriva de la desagregación del objetivo general planteado.
- **Objetivo general:** Declaración amplia de resultado que se espera alcanzar mediante un plan, programa o proyecto en consideración. Dicho en otros términos, es la finalidad hacia la cual se orienta una figura programática.
- **Productividad:** Se refiere a la característica que posee el administrador de producir resultados de manera eficiente y cumpliendo las expectativas y requerimientos del cliente.
- **Resultado:** Es el cambio real de la situación inicial, medido en términos de logros parciales o finales, tomando como referencia para su determinación los objetivos definidos en la propuesta de acción. “Se da

a nivel de toda figura programática y en los diferentes niveles de la organización. También es conocido en ocasiones con el nombre de producto”.

- **Seguridad laboral:** Es el conjunto de acciones que permiten localizar y evaluar los riesgos laborales y establecer las medidas para prevenir los accidentes de trabajo.
- **Sistemas de gestión de la calidad:** Plan y disposiciones globales por los que se gestionan los asuntos relacionados con la calidad.
- **Variable:** Aspecto, dimensión o cualidad de un sujeto, objeto o fenómeno que puede asumir diferentes valores o características.

2.4. Hipótesis

2.4.1. Hipótesis general

Existe relación entre el sistema integrado de gestión y las empresas del sector agroindustrial de la Provincia de Coronel Portillo: 2017.

2.4.2. Hipótesis específicas

- a) Existe relación significativa entre el sistema de calidad y las empresas del sector agroindustrial de la Provincia de Coronel Portillo: 2017.
- b) Existe relación significativa entre el sistema medio ambiental y las empresas del sector agroindustrial de la Provincia de Coronel Portillo: 2017.
- c) Existe relación significativa entre el sistema de seguridad y la salud ocupacional y las empresas del sector agroindustrial de la Provincia de Coronel Portillo: 2017.

2.5. Variables

2.5.1. Definición conceptual de la variable

Sistema Integrado de Gestión: Es una plataforma común para unificar los sistemas de gestión de la organización en distintos ámbitos en uno sólo, recogiendo en una base documental única los antes independientes manuales de gestión, procedimientos, instrucciones de trabajo, documentos técnicos y registros, realizando una sola auditoría y bajo un único mando que centraliza el proceso de revisión por la dirección.

Empresas del Sector Agroindustrial: Aquella actividad productiva que añade los primeros procesos industriales a productos de origen agropecuario.

2.5.2. Definición operacional de la variable

Las variables en estudio: Sistema Integrado de Gestión y las empresas del Sector Agroindustrial, se encuentran evaluadas mediante sus dimensiones e indicadores, que se representaran en porcentajes de acuerdo a la información obtenida por el cuestionario de pregunta.

2.5.3. Operacionalización de la variable

Tabla 1. Variables, dimensiones e indicadores

VARIABLE	DEFINICIÓN CONCEPTUAL	DIMENSIONES	INDICADORES	INSTRUMENTOS
SISTEMA INTEGRADO DE GESTIÓN	Es una plataforma común para unificar los sistemas de gestión de la organización en distintos ámbitos en uno sólo, recogiendo en una base documental única los antes independientes manuales de gestión, procedimientos, instrucciones de trabajo, documentos técnicos y registros, realizando una sola auditoría y bajo un único mando que centraliza el proceso de revisión por la dirección.	SGC (CALIDAD)	<ul style="list-style-type: none"> ▪ Clientes ▪ Manuales y procedimientos ▪ Productos ▪ Políticas de calidad ▪ Servicios 	<p>CUESTIONARIO</p> <p>GUÍA DE OBSERVACIÓN</p> <p>ANÁLISIS DOCUMENTAL</p>
		SGA (MEDIO AMBIENTE)	<ul style="list-style-type: none"> ▪ Actividades de información ▪ Desarrollo sostenible ▪ Monitoreo y medición de la gestión ambiental ▪ Políticas estratégicas sobre el impacto ambiental ▪ Responsabilidad social 	
		OHSAS (SEGURIDAD Y SALUD OCUPACIONAL)	<ul style="list-style-type: none"> ▪ Accidentes y lesiones laborales ▪ Clima organizacional ▪ Instalaciones ▪ Gestión del talento humano ▪ Prevención de riesgos laborales ▪ Procedimientos operativos ▪ Situación laboral 	
EMPRESAS DEL SECTOR AGROINDUSTRIAL	Aquella actividad productiva que añade los primeros procesos industriales a productos de origen agropecuario.	GESTIÓN	<ul style="list-style-type: none"> ▪ Eficiencia ▪ Eficacia ▪ Valor agregado ▪ Rentabilidad 	

CAPÍTULO III

METODOLOGÍA

3.1. Tipo y nivel de investigación

3.1.1. Tipo de investigación

De acuerdo a la investigación pertenece al tipo **APLICADA**, se distingue por tener propósitos prácticos inmediatos bien definidos; es decir, se investiga para actuar, transformar, modificar o producir cambios en un determinado sector de la realidad (Hernández Sampieri, Fernández Collado, & Baptista Lucio, 2010).

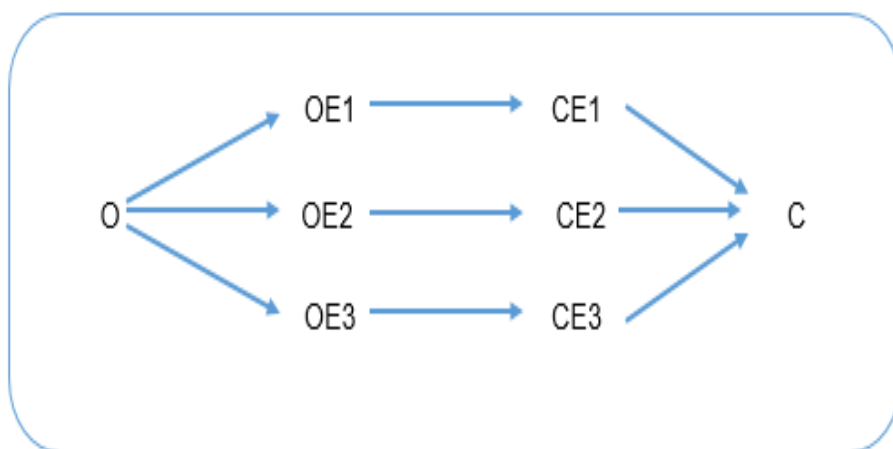
3.1.2. Nivel de investigación

De acuerdo a la investigación se orienta al nivel **DESCRIPTIVA**, porque se utiliza para recoger, organizar, resumir, presentar y analizar, los resultados de las observaciones emitidas en un tiempo determinado. Este método implica la recopilación y presentación sistemática de datos para dar una idea clara de una determinada situación. Las ventajas que tiene este estudio es que la: metodología es fácil, de corto tiempo y económica.

3.2. Diseño y descripción del ámbito de la investigación

3.2.1. Diseño de la investigación

Es **DESCRIPTIVO SIMPLE**, porque se recoge información con respecto a una situación, previamente definida, es decir las variables de estudio, determinadas por sus dimensiones e indicadores.



Dónde:

- O: Objetivo general.
- OE1, OE2, OE3: Objetivos específicos.
- C: Conclusión general.
- CE1, CE2, CE3: Conclusiones específicas.

El esquema del trabajo de investigación es como se detalla a continuación:

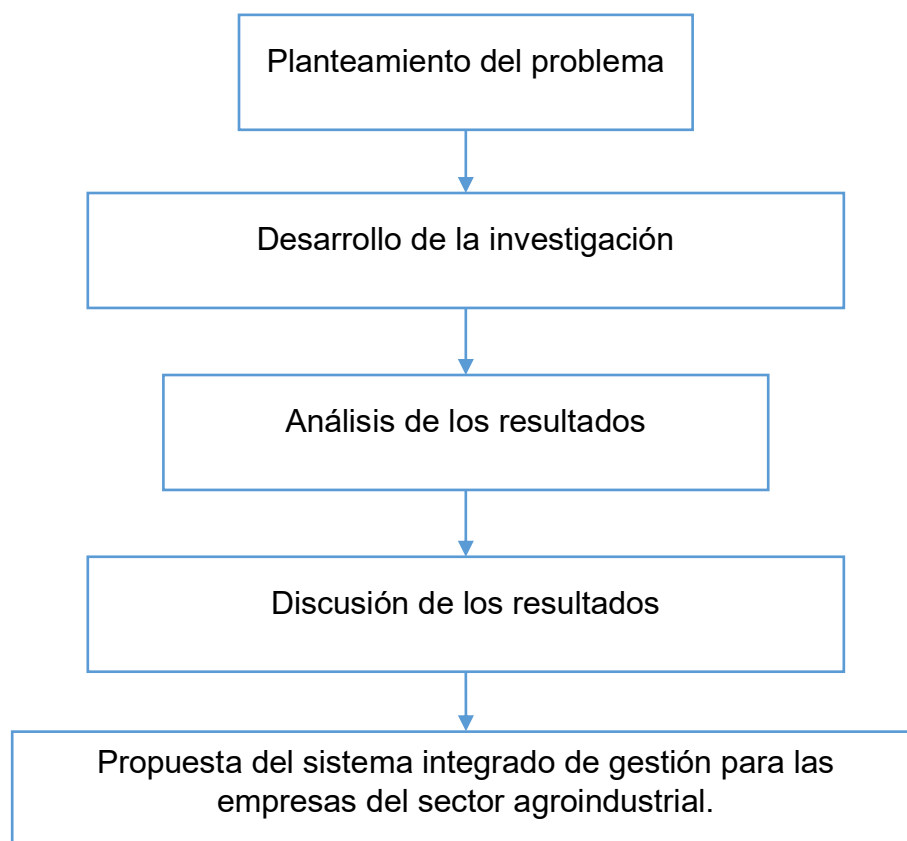


Gráfico 2. Esquema del trabajo de investigación

3.2.2. Descripción del ámbito de la investigación

La investigación se basa en el estudio de las empresas agroindustriales, dentro del ámbito de la Provincia de Coronel Portillo, teniendo en consideración los siguientes distritos:

Tabla 2. Municipales que pertenecen a la Provincia de Coronel Portillo

DISTRITO	CAPITAL	UBIGEO	COORDENADAS	MUNICIPALIDAD TIPO	PRESENTA PLSC-2017
CALLERIA	PUCALLPA	250101	8°23'11"S 74°31'43"O	TIPO B	SI
CAMPO VERDE	CAMPO VERDE	250102	08°29'45"S 74°48'00"O	TIPO C	SI
IPARIA	IPARIA	250103	09°18'08"S 74°25'54"O	TIPO D	NO
MASISEA	MASISEA	250104	08°35'38"S 74°18'45"O	TIPO C	SI
YARINACOCHA	PUERTO CALLAO	250105	08°21'14"S 74°34'36"O	TIPO B	SI
NUEVA REQUENA	VILLA NUEVA REQUENA	250106	08°18'15"S 74°51'57"O	TIPO D	SI
MANANTAY	SAN FERNANDO	250107	8°23'11"S 74°31'43"O	TIPO B	NO

La Provincia de Coronel Portillo cuenta con una superficie de 36815.86km^2 , que representa al 35.95% del departamento de Ucayali.

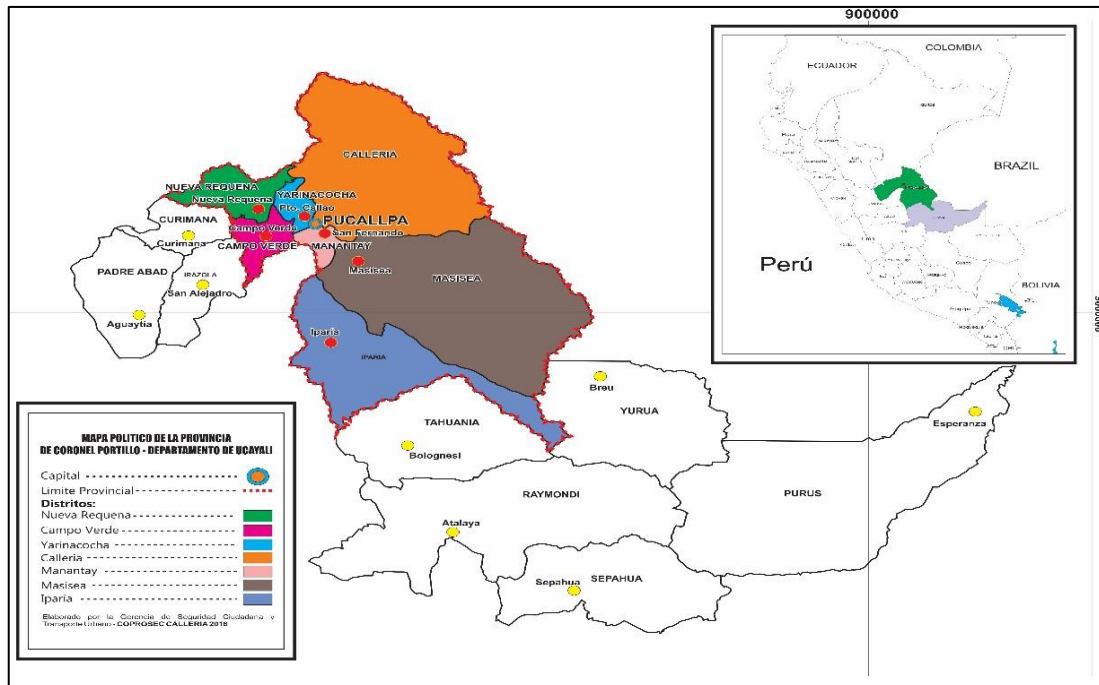


Gráfico 3. Ubicación geográfica de la Provincia de Coronel Portillo

3.3. Población y muestra

3.3.1. Población

Se tiene como referencia a las 17 empresas agroindustriales en la Provincia de Coronel Portillo que se encuentran activas, según la SUNAT.

Para fines de investigación se tomó en cuenta a los responsables de la planta de producción, es decir un promedio de 4 personas por empresa agroindustrial que deben ser encuestados, en total son 68 colaboradores de la empresa.

Tabla 3. Población de empresas agroindustriales en la Provincia de Coronel Portillo

N°	CORONEL PORTILLO DISTRITO	NOMBRE DE LA ORGANIZACIÓN	RUC	DIRECCION	COMPRA Y VENTAS PRODUCTOS
EMPRESAS COMERCIALIZADORA DE CAMU CAMU					
01	Yarinacocha	SANSHIN AMAZON HERBAL SCIENCE SRL	20393816130	CFB. Km 14	Fruto fresco, Pulpa de Camu Camu y derivados
02	Yarinacocha	EMPRESA AGROINDUSTRIAL DEL PERU SA	20259730971	CFB. Km 2	
03	Yarinacocha	BERNIS AGRICULTORES SRL	20393387000	Jr. Libertad 1125	
04	Yarinacocha	AMAZON HERB SA	20300499938	Jr. Iparia 950	
EMPRESAS COMERCIALIZADORA DE MIEL DE ABEJA					
05	Manantay	SERVICIOS AGROPECUARIOS SERVAGRO SRL	20393457229	Jr. 24 de Setiembre Mz.4 Lot.12	Miel de abeja y derivados
EMPRESAS COMERCIALIZADORA DE PALMA ACEITERA					
06	Yarinacocha	OLEAGINOSAS PUCALLPA SAC	20393693119	CFB. Km 50 Neshuya	Elaboración de aceite y grasas
07	Calleria	GRUPO BIOPLUS SAC. BIOPLUS	20393428989	CFB. Km 40 Campoverde	
08	Campo Verde	AGROPECUARIA ROSSEL SRL	20393623099	CFB. Km 54 Campoverde	
09	Campo Verde	TECNOLOGIA Y SERVICIOS EN PALMA ACEITERA SRL	20393349256	Jr. Víctor A. Belaunde Mz. 27 Lt. 16 (N° 146)	
EMPRESAS COMERCIALIZADORA DE SACHA INCHI					
10	Campo Verde	ASOCIACIÓN GLOBAL CONNECTION	20536454960	CFB. Km. 138	Semilla y aceite de Sacha Inchi
11	Campo Verde	ACEITES AMAZÓNICOS EIRL	20393708167	CFB. Km. 8	
12	Campo Verde	BIOKRAFT SAC	20393393743	CFB Km. 28 Fundo La Esperanza	Aceites y grasas para alimentos
13	Calleria	AGROINDUSTRIA AMAZONAS SAC	20352372910	Jr. Inmaculada N° 215	
EMPRESAS COMERCIALIZADORA DE LACTEOS					
14	Calleria	AGROINDUSTRIA SAN JORGE	10436296890	Av. Sáenz Peña N° 175	
EMPRESAS COMERCIALIZADORA DE YUCA					
15	Calleria	C Y M EIRL	20393410699	Jr. Libertad N°. 640	
EMPRESAS COMERCIALIZADORA DE ARROZ					
16	Yarinacocha	MOLINO AGUILAR EIRL	20393185121	CFB Km. 6300 (Frente al Mercado Mayorista)	
EMPRESAS COMERCIALIZADORA DE PRODUCTOS ECOLOGICOS					
17	Campo Verde	EMP. PERSONA NATURAL ARTURO SOL SOL	10000463049	Calle 8 (Por Shiranbari)	Extracto de Noni, Camu Camu

3.3.2. Muestra

Considerando que la población total de encuestados deben ser 68 colaboradores de las empresas agroindustriales, se estimó siguiendo los criterios que ofrece la estadística, por ello se hizo uso del **MÉTODO PROBABILÍSTICO**, mediante la técnica del **MUESTREO PROPORCIONAL**, teniendo en cuenta las siguientes consideraciones:

N	Población.
n	Tamaño de la muestra realizada.
P	Probabilidad de que el evento ocurra (50%).
Q	Probabilidad de que el evento no ocurra (50%).
Z ($\alpha/2$)	1.96.
E	0.05 = 5%.

Fórmula para el cálculo de la muestra.

$$n = \frac{Z^2(\alpha/2)PQN}{\varepsilon^2(N - 1) + Z^2PQ}$$
$$n = \frac{1.96^2 * 68 * 0.5 * 0.5}{0.05^2(68 - 1) + 1.96^2 * 0.5 * 0.5}$$
$$n = 57.901587 \cong 58$$

Se estimó que la muestra de estudio deben ser en total 58 colaboradores de las empresas agroindustriales.

3.4. Técnicas e instrumentos para la recolección de datos

La **encuesta**, es una técnica que recoge información mediante la aplicación de un cuestionario a una muestra de estudio. A través de las encuestas se pueden conocer las opiniones, las actitudes y el comportamiento. En una encuesta se realizan una serie de preguntas sobre uno o varios temas a una muestra seleccionada, siguiendo los criterios necesarios para la investigación.

El **análisis documental**, recoge información para el desarrollo de nuestro marco teórico, de acuerdo a nuestras variables de estudio, es decir, se busca la opinión de autores a través de sus investigaciones, ya sea por medio de un libro, una revista y/o una página web.

3.5. Validez y confiabilidad del instrumento

3.5.1. Validez del instrumento

En el ANEXO 3 se estimó la opinión de dos expertos, que miden la relación de las preguntas con las variables de estudio, otorgando niveles de calificación 17.5 y 17.6, con un promedio de 17.55, alcanzando un nivel de ACEPTABILIDAD, teniendo en consideración los parámetros establecidos con el reglamento interno de la Universidad Alas Peruanas, tales como: lenguaje apropiado, organización lógica del instrumento, adecuado para cumplir con los objetivos, basado en el aspecto teórico científico del tema de estudios y la relación entre las hipótesis, dimensiones e indicadores.

3.5.2. Confiabilidad del instrumento

Con el **Alfa de Cronbach** se estimó el coeficiente de confiabilidad para el cuestionario de preguntas orientado a las variables en estudio: Sistema Integrado de Gestión y Empresas del Sector Agroindustrial.

A través del SPSS se evaluó la varianza de cada pregunta, obteniendo los siguientes resultados:

Tabla 4. Resumen de procesamiento de casos

		N	%
Casos	Válido	58	100,0
	Excluido ^a	0	,0
	Total	58	100,0

a. La eliminación por lista se basa en todas las variables del procedimiento.

Tabla 5. Estadísticas de fiabilidad

Alfa de Cronbach	N de elementos
0.833	21

Tabla 6. Estadísticas de total de elemento

PREGUNTAS	MEDIA DE ESCALA SI EL ELEMENTO SE HA SUPRIMIDO	VARIANZA DE ESCALA SI EL ELEMENTO SE HA SUPRIMIDO	ALFA DE CRONBACH SI EL ELEMENTO SE HA SUPRIMIDO
¿EN SU OPINIÓN COMO CALIFICA O PERCIBE A LOS CLIENTES DE LAS EMPRESAS AGROINDUSTRIALES DE LA PROVINCIA DE CORONEL PORTILLO?	54,90	115,498	,816
¿EN SU OPINIÓN COMO CALIFICA O PERCIBE LOS MANUALES Y PROCEDIMIENTOS CON REFERENCIA A LA CALIDAD QUE CUENTAN LAS EMPRESAS AGROINDUSTRIALES DE LA PROVINCIA DE CORONEL PORTILLO?	54,88	115,652	,817
¿EN SU OPINIÓN COMO CALIFICA O PERCIBE LOS PRODUCTOS QUE ELABORAN LAS EMPRESAS AGROINDUSTRIALES DE LA PROVINCIA DE CORONEL PORTILLO?	54,81	120,963	,827
¿EN SU OPINIÓN COMO CALIFICA O PERCIBE LAS POLÍTICAS DE CALIDAD QUE ESTABLECEN LAS EMPRESAS AGROINDUSTRIALES DE LA PROVINCIA DE CORONEL PORTILLO?	54,93	115,293	,814
¿EN SU OPINIÓN COMO CALIFICA O PERCIBE LOS SERVICIOS QUE OFRECEN LAS EMPRESAS AGROINDUSTRIALES DE LA PROVINCIA DE CORONEL PORTILLO?	54,91	120,431	,825
¿EN SU OPINIÓN COMO CALIFICA O PERCIBE LAS ACTIVIDADES DE INFORMACIÓN SOBRE EL	55,02	123,947	,831

PREGUNTAS	MEDIA DE ESCALA SI EL ELEMENTO SE HA SUPRIMIDO	VARIANZA DE ESCALA SI EL ELEMENTO SE HA SUPRIMIDO	ALFA DE CRONBACH SI EL ELEMENTO SE HA SUPRIMIDO
MEDIO AMBIENTE QUE REALIZAN LAS EMPRESAS AGROINDUSTRIALES DE LA PROVINCIA DE CORONEL PORTILLO?			
¿EN SU OPINIÓN COMO CALIFICA O PERCIBE EL DESARROLLO SOSTENIBLE QUE REALIZAN LAS EMPRESAS AGROINDUSTRIALES DE LA PROVINCIA DE CORONEL PORTILLO?	54,98	115,351	,817
¿EN SU OPINIÓN COMO CALIFICA O PERCIBE EL MONITOREO Y MEDICIÓN DE LA GESTIÓN AMBIENTAL QUE REALIZAN LAS EMPRESAS AGROINDUSTRIALES DE LA PROVINCIA DE CORONEL PORTILLO?	54,74	119,879	,825
¿EN SU OPINIÓN COMO CALIFICA O PERCIBE LAS POLÍTICAS ESTRATÉGICAS SOBRE EL IMPACTO AMBIENTAL QUE REALIZAN LAS EMPRESAS AGROINDUSTRIALES DE LA PROVINCIA DE CORONEL PORTILLO?	55,02	120,894	,826
¿EN SU OPINIÓN COMO CALIFICA O PERCIBE LA RESPONSABILIDAD SOCIAL QUE REALIZAN LAS EMPRESAS AGROINDUSTRIALES DE LA PROVINCIA DE CORONEL PORTILLO?	54,90	113,358	,815
¿EN SU OPINIÓN COMO CALIFICA O PERCIBE LOS ACCIDENTES Y LESIONES QUE OCURREN EN LAS EMPRESAS AGROINDUSTRIALES DE LA PROVINCIA DE CORONEL PORTILLO?	54,79	120,237	,824
¿EN SU OPINIÓN COMO CALIFICA O PERCIBE EL CLIMA ORGANIZACIONAL EN LAS EMPRESAS AGROINDUSTRIALES DE LA PROVINCIA DE CORONEL PORTILLO?	54,98	122,544	,829
¿EN SU OPINIÓN COMO CALIFICA O PERCIBE LAS INSTALACIONES Y ÁREAS LABORALES DE LAS EMPRESAS AGROINDUSTRIALES DE LA PROVINCIA DE CORONEL PORTILLO?	55,38	121,503	,825
¿EN SU OPINIÓN COMO CALIFICA O PERCIBE LA GESTIÓN DEL TALENTO HUMANO QUE DISPONEN LAS EMPRESAS AGROINDUSTRIALES DE LA PROVINCIA DE CORONEL PORTILLO?	55,10	118,059	,819
¿EN SU OPINIÓN COMO CALIFICA O PERCIBE LA PREVENCIÓN DE RIESGOS LABORALES QUE APLICAN LAS EMPRESAS AGROINDUSTRIALES DE LA PROVINCIA DE CORONEL PORTILLO?	54,93	115,293	,814
¿EN SU OPINIÓN COMO CALIFICA O PERCIBE LOS PROCEDIMIENTOS OPERATIVOS DEL PERSONAL DENTRO DE LAS EMPRESAS AGROINDUSTRIALES DE LA PROVINCIA DE CORONEL PORTILLO?	55,12	122,248	,829
¿EN SU OPINIÓN COMO CALIFICA O PERCIBE LA SITUACIÓN LABORAL DEL PERSONAL, DISPONE DE SEGURO SOCIAL, REMUNERACIONES Y TODOS LOS BENEFICIOS DE POR LEY DENTRO DE LAS EMPRESAS AGROINDUSTRIALES DE LA PROVINCIA DE CORONEL PORTILLO?	54,64	122,937	,832
¿EN SU OPINIÓN COMO CALIFICA O PERCIBE LA EFICIENCIA PRODUCTIVA DE LAS EMPRESAS AGROINDUSTRIALES DE LA PROVINCIA DE CORONEL PORTILLO?	54,52	122,956	,833
¿EN SU OPINIÓN COMO CALIFICA O PERCIBE LA EFICACIA PRODUCTIVA DE LAS EMPRESAS AGROINDUSTRIALES DE LA PROVINCIA DE CORONEL PORTILLO?	54,59	127,826	,842
¿EN SU OPINIÓN COMO CALIFICA O PERCIBE EL VALOR AGREGADO QUE APLICAN LAS EMPRESAS AGROINDUSTRIALES A SUS PRODUCTOS DE LA PROVINCIA DE CORONEL PORTILLO?	54,57	127,969	,841
¿EN SU OPINIÓN COMO CALIFICA O PERCIBE LA RENTABILIDAD DE LAS EMPRESAS AGROINDUSTRIALES A SUS PRODUCTOS DE LA PROVINCIA DE CORONEL PORTILLO?	55,05	130,857	,843

3.6. Plan de recolección y procesamiento de datos

3.6.1. Plan de recolección de datos

Tabla 7. Recojo de información para el procesamiento de los datos

Fuentes	Técnicas	Instrumentos	Agentes
Primaria	Encuesta	Cuestionario	Dirigido a la muestra.
Secundaria	Análisis documental	Fichas de resumen	Necesario para recolectar información para la documentación.

3.6.2. Procesamiento de datos

Procesamiento y presentación de datos

El **SPSS**, es un software que realiza cálculos estadísticos, con el fin de interpretar los datos ingresados, a través de gráficos y tablas, con lo cual se gestiona adecuadamente los datos.

CAPÍTULO IV

RESULTADOS

4.1. Análisis de tablas y gráficos

4.1.1. Análisis descriptivo del cuestionario

Tabla 8. Resultados obtenidos de la encuesta relacionado a la variable Sistema Integrado de Gestión

N°	PREGUNTA	ESCALA DE LIKERT				
		# 01	# 02	# 03	# 04	# 05
PREG01	¿EN SU OPINIÓN COMO CALIFICA O PERCIBE A LOS CLIENTES DE LAS EMPRESAS AGROINDUSTRIALES DE LA PROVINCIA DE CORONEL PORTILLO?	7	20	16	11	4
PREG02	¿EN SU OPINIÓN COMO CALIFICA O PERCIBE LOS MANUALES Y PROCEDIMIENTOS CON REFERENCIA A LA CALIDAD QUE CUENTAN LAS EMPRESAS AGROINDUSTRIALES DE LA PROVINCIA DE CORONEL PORTILLO?	6	23	13	11	5
PREG03	¿EN SU OPINIÓN COMO CALIFICA O PERCIBE LOS PRODUCTOS QUE ELABORAN LAS EMPRESAS AGROINDUSTRIALES DE LA PROVINCIA DE CORONEL PORTILLO?	7	17	18	11	5
PREG04	¿EN SU OPINIÓN COMO CALIFICA O PERCIBE LAS POLÍTICAS DE CALIDAD QUE ESTABLECEN LAS EMPRESAS AGROINDUSTRIALES DE LA PROVINCIA DE CORONEL PORTILLO?	7	19	19	10	3
PREG05	¿EN SU OPINIÓN COMO CALIFICA O PERCIBE LOS SERVICIOS QUE OFRECEN LAS EMPRESAS AGROINDUSTRIALES DE LA PROVINCIA DE CORONEL PORTILLO?	10	13	20	13	2
PREG06	¿EN SU OPINIÓN COMO CALIFICA O PERCIBE LAS ACTIVIDADES DE INFORMACIÓN SOBRE EL MEDIO AMBIENTE QUE REALIZAN LAS EMPRESAS AGROINDUSTRIALES DE LA PROVINCIA DE CORONEL PORTILLO?	7	24	15	8	4
PREG07	¿EN SU OPINIÓN COMO CALIFICA O PERCIBE EL DESARROLLO SOSTENIBLE QUE REALIZAN LAS	12	14	18	10	4

N°	PREGUNTA	ESCALA DE LIKERT				
		# 01	# 02	# 03	# 04	# 05
	EMPRESAS AGROINDUSTRIALES DE LA PROVINCIA DE CORONEL PORTILLO?					
PREG08	¿EN SU OPINIÓN COMO CALIFICA O PERCIBE EL MONITOREO Y MEDICIÓN DE LA GESTIÓN AMBIENTAL QUE REALIZAN LAS EMPRESAS AGROINDUSTRIALES DE LA PROVINCIA DE CORONEL PORTILLO?	5	20	15	12	6
PREG09	¿EN SU OPINIÓN COMO CALIFICA O PERCIBE LAS POLÍTICAS ESTRATÉGICAS SOBRE EL IMPACTO AMBIENTAL QUE REALIZAN LAS EMPRESAS AGROINDUSTRIALES DE LA PROVINCIA DE CORONEL PORTILLO?	9	20	17	8	4
PREG10	¿EN SU OPINIÓN COMO CALIFICA O PERCIBE LA RESPONSABILIDAD SOCIAL QUE REALIZAN LAS EMPRESAS AGROINDUSTRIALES DE LA PROVINCIA DE CORONEL PORTILLO?	10	18	15	7	8
PREG11	¿EN SU OPINIÓN COMO CALIFICA O PERCIBE LOS ACCIDENTES Y LESIONES QUE OCURREN EN LAS EMPRESAS AGROINDUSTRIALES DE LA PROVINCIA DE CORONEL PORTILLO?	5	19	18	12	4
PREG12	¿EN SU OPINIÓN COMO CALIFICA O PERCIBE EL CLIMA ORGANIZACIONAL EN LAS EMPRESAS AGROINDUSTRIALES DE LA PROVINCIA DE CORONEL PORTILLO?	7	23	14	11	3
PREG13	¿EN SU OPINIÓN COMO CALIFICA O PERCIBE LAS INSTALACIONES Y ÁREAS LABORALES DE LAS EMPRESAS AGROINDUSTRIALES DE LA PROVINCIA DE CORONEL PORTILLO?	14	23	14	6	1
PREG14	¿EN SU OPINIÓN COMO CALIFICA O PERCIBE LA GESTIÓN DEL TALENTO HUMANO QUE DISPONEN LAS EMPRESAS AGROINDUSTRIALES DE LA PROVINCIA DE CORONEL PORTILLO?	7	26	15	7	3
PREG15	¿EN SU OPINIÓN COMO CALIFICA O PERCIBE LA PREVENCIÓN DE RIESGOS LABORALES QUE APLICAN LAS EMPRESAS AGROINDUSTRIALES DE LA PROVINCIA DE CORONEL PORTILLO?	7	19	19	10	3
PREG16	¿EN SU OPINIÓN COMO CALIFICA O PERCIBE LOS PROCEDIMIENTOS OPERATIVOS DEL PERSONAL DENTRO DE LAS EMPRESAS AGROINDUSTRIALES DE LA PROVINCIA DE CORONEL PORTILLO?	12	19	14	11	2
PREG17	¿EN SU OPINIÓN COMO CALIFICA O PERCIBE LA SITUACIÓN LABORAL DEL PERSONAL, DISPONE DE SEGURO SOCIAL, REMUNERACIONES Y TODOS LOS BENEFICIOS DE POR LEY DENTRO DE LAS EMPRESAS AGROINDUSTRIALES DE LA PROVINCIA DE CORONEL PORTILLO?	5	20	11	14	8

Gráfico 4. Resultados obtenidos de la encuesta relacionado a la variable Sistema Integrado de Gestión

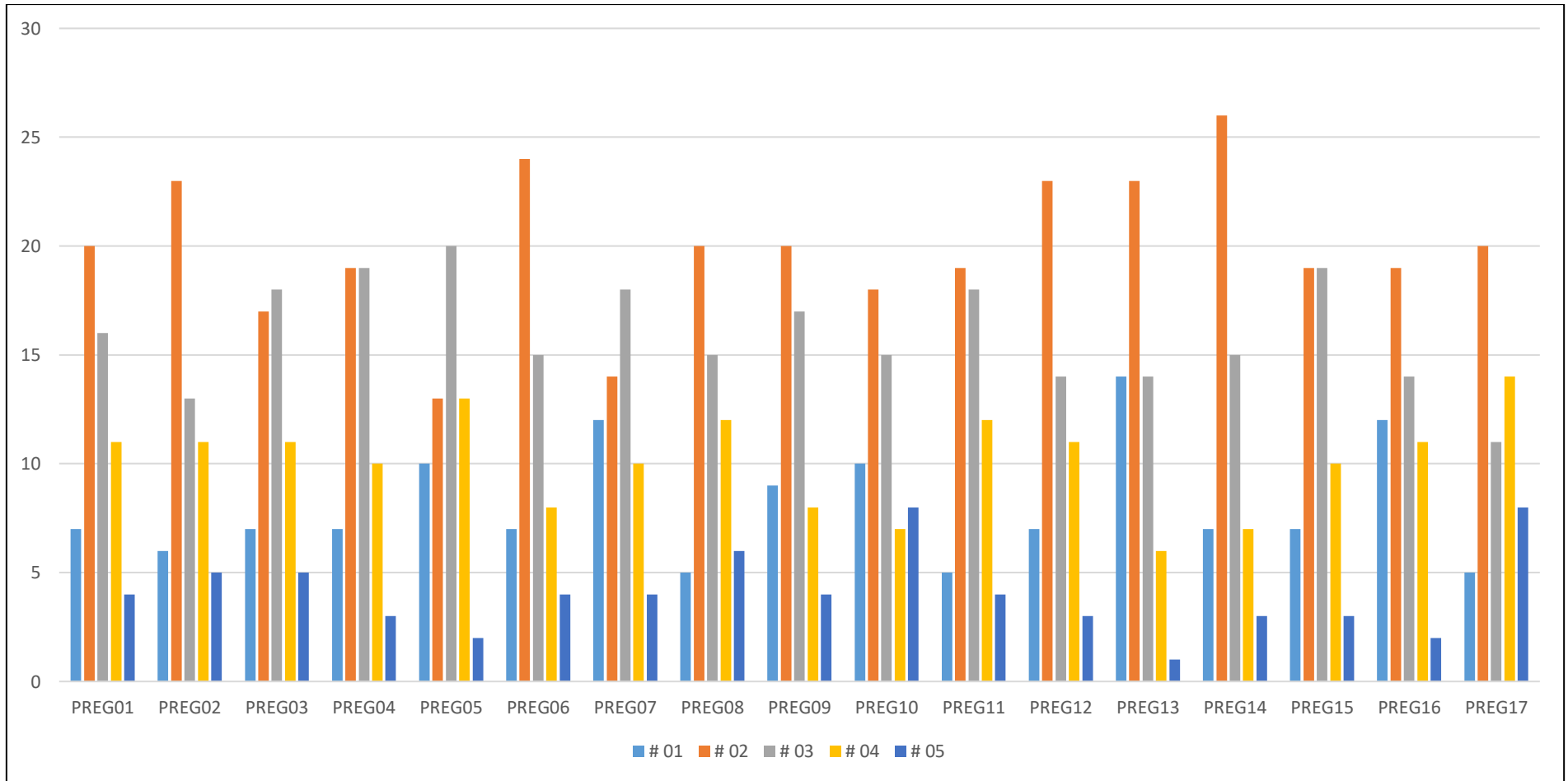


Tabla 9. Resultados obtenidos de la encuesta relacionado a la variable Empresas del Sector Agroindustrial

N°	PREGUNTA	ESCALA DE LIKERT				
		# 01	# 02	# 03	# 04	# 05
PREG18	¿EN SU OPINIÓN COMO CALIFICA O PERCIBE LA EFICIENCIA PRODUCTIVA DE LAS EMPRESAS AGROINDUSTRIALES DE LA PROVINCIA DE CORONEL PORTILLO?	6	16	9	19	8
PREG19	¿EN SU OPINIÓN COMO CALIFICA O PERCIBE LA EFICACIA PRODUCTIVA DE LAS EMPRESAS AGROINDUSTRIALES DE LA PROVINCIA DE CORONEL PORTILLO?	7	15	12	16	8
PREG20	¿EN SU OPINIÓN COMO CALIFICA O PERCIBE EL VALOR AGREGADO QUE APLICAN LAS EMPRESAS AGROINDUSTRIALES A SUS PRODUCTOS DE LA PROVINCIA DE CORONEL PORTILLO?	5	18	12	14	9
PREG21	¿EN SU OPINIÓN COMO CALIFICA O PERCIBE LA RENTABILIDAD DE LAS EMPRESAS AGROINDUSTRIALES A SUS PRODUCTOS DE LA PROVINCIA DE CORONEL PORTILLO?	9	22	13	12	2

Gráfico 5. Resultados obtenidos de la encuesta relacionado a la variable Empresas del Sector Agroindustrial

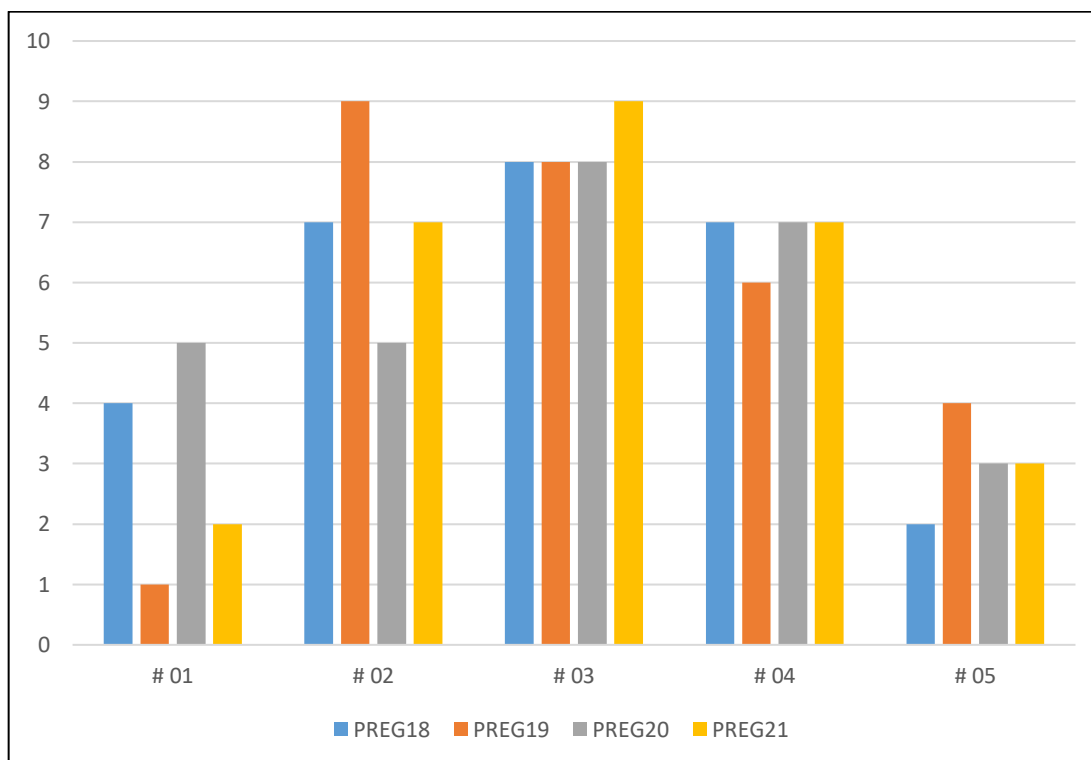
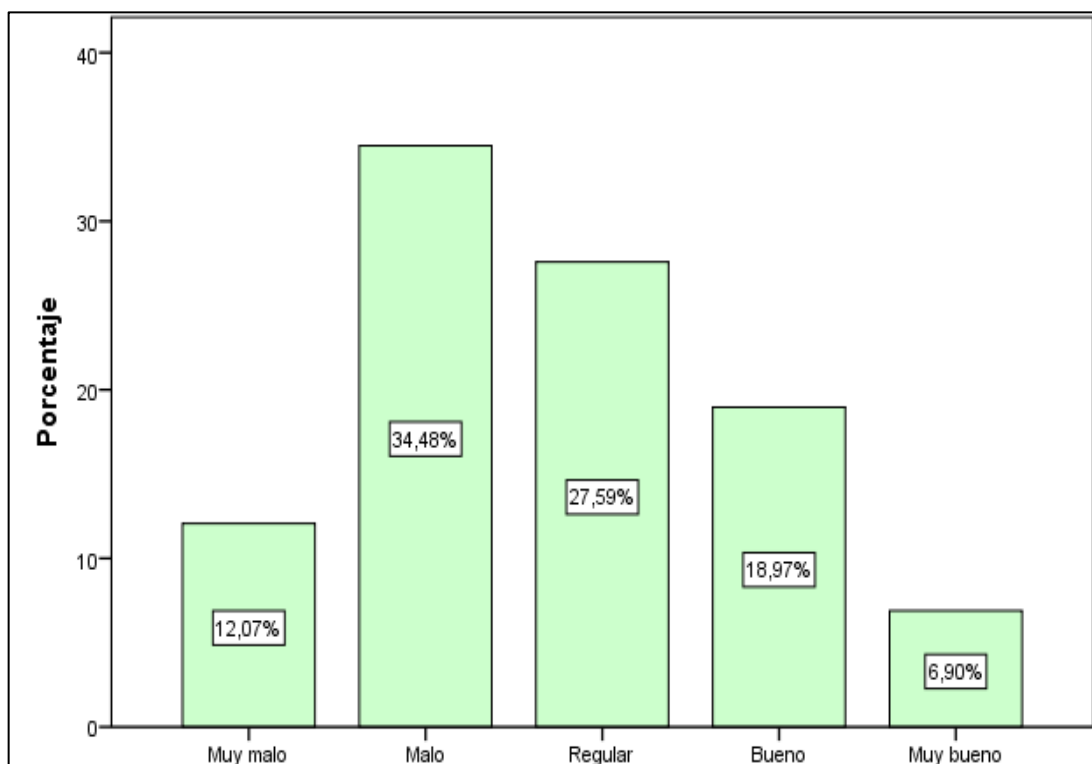


Tabla 10. ¿En su opinión como califica o percibe a los clientes de las empresas agroindustriales de la provincia de Coronel Portillo?

		Frecuencia	Porcentaje
Válido	Muy malo	7	12,1%
	Malo	20	34,5%
	Regular	16	27,6%
	Bueno	11	19,0%
	Muy bueno	4	6,9%
	Total	58	100,0%

Gráfico 6. ¿En su opinión como califica o percibe a los clientes de las empresas agroindustriales de la provincia de Coronel Portillo?

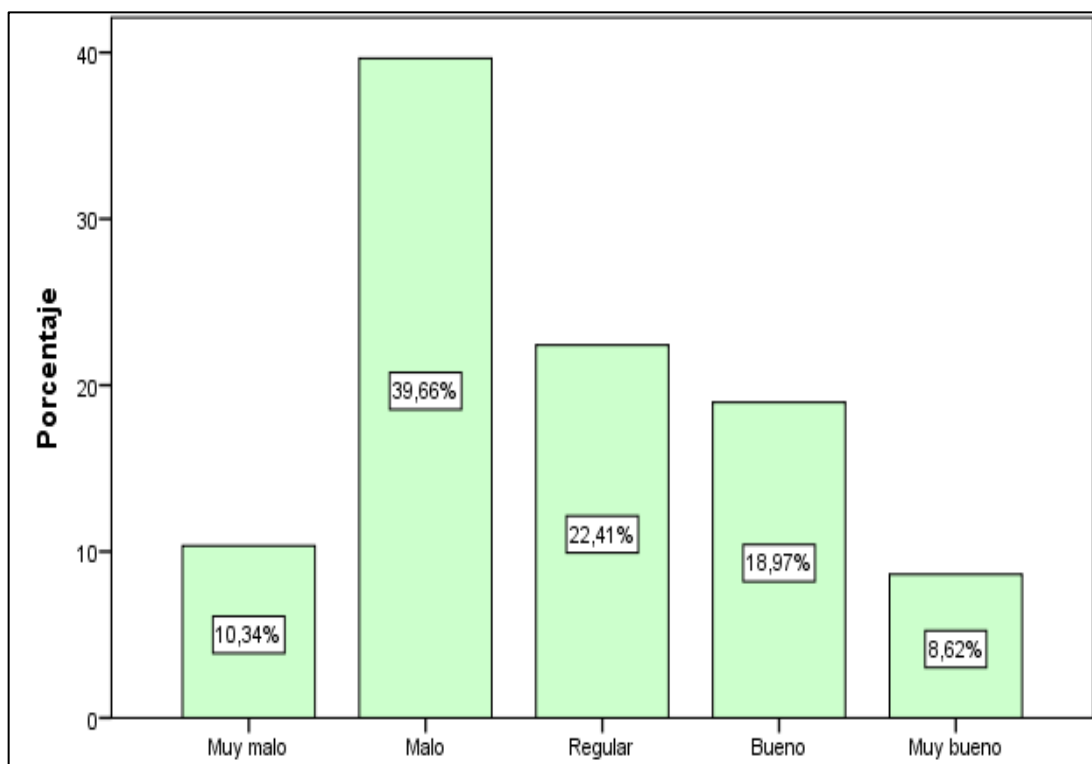


LECTURA: Del total de los 58 responsables de la planta de producción encuestados, el 34.48% percibe como “Malo” a los clientes de las empresas agroindustriales de la provincia de Coronel Portillo, el 27.59% “Regular”, el 18.97% “Bueno”, el 12.07% “Muy malo” y el 6.90% “Muy bueno”.

Tabla 11. ¿En su opinión como califica o percibe los manuales y procedimientos con referencia a la calidad que cuentan las empresas agroindustriales de la provincia de Coronel Portillo?

		Frecuencia	Porcentaje
Válido	Muy malo	6	10,3%
	Malo	23	39,7%
	Regular	13	22,4%
	Bueno	11	19,0%
	Muy bueno	5	8,6%
	Total	58	100,0%

Gráfico 7. ¿En su opinión como califica o percibe los manuales y procedimientos con referencia a la calidad que cuentan las empresas agroindustriales de la provincia de Coronel Portillo?

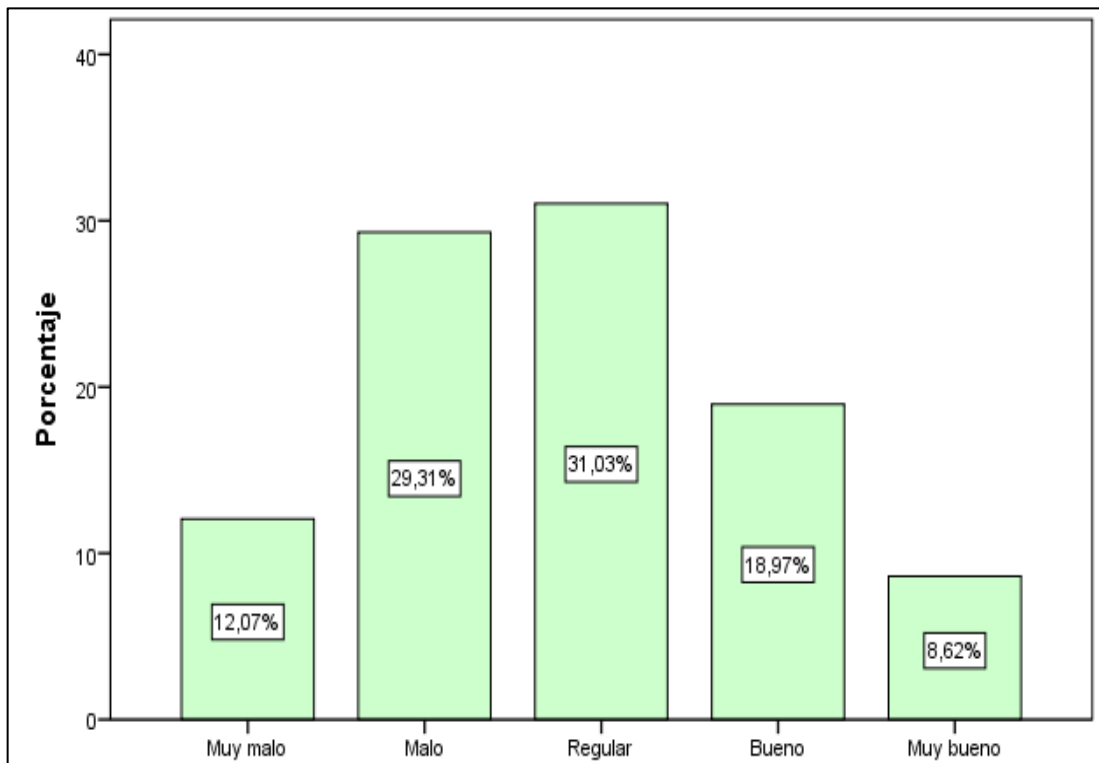


LECTURA: Del total de los 58 responsables de la planta de producción encuestados, el 39.66% percibe como “Malo” a los manuales y procedimientos con referencia a la calidad que cuentan las empresas agroindustriales de la provincia de Coronel Portillo, el 22.41% “Regular”, el 18.97% “Bueno”, el 10.34% “Muy malo” y el 8.62% “Muy bueno”.

Tabla 12. ¿En su opinión como califica o percibe los productos que elaboran las empresas agroindustriales de la provincia de Coronel Portillo?

		Frecuencia	Porcentaje
Válido	Muy malo	7	12,1%
	Malo	17	29,3%
	Regular	18	31,0%
	Bueno	11	19,0%
	Muy bueno	5	8,6%
	Total	58	100,0%

Gráfico 8. ¿En su opinión como califica o percibe los productos que elaboran las empresas agroindustriales de la provincia de Coronel Portillo?

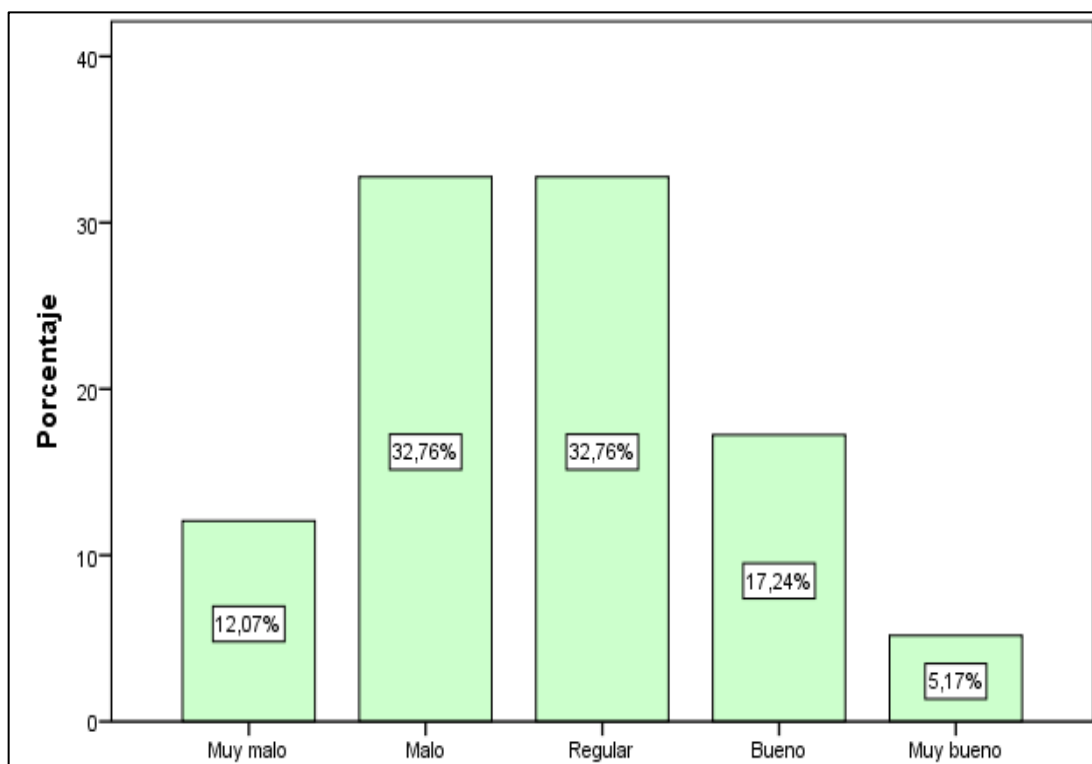


LECTURA: Del total de los 58 responsables de la planta de producción encuestados, el 31.03% percibe como “Regular” a los productos que elaboran las empresas agroindustriales de la provincia de Coronel Portillo, el 29.31% “Malo”, el 18.97% “Bueno”, el 12.07% “Muy malo” y el 8.62% “Muy bueno”.

Tabla 13. ¿En su opinión como califica o percibe las políticas de calidad que establecen las empresas agroindustriales de la provincia de Coronel Portillo?

		Frecuencia	Porcentaje
Válido	Muy malo	7	12,1%
	Malo	19	32,8%
	Regular	19	32,8%
	Bueno	10	17,2%
	Muy bueno	3	5,2%
	Total	58	100,0%

Gráfico 9. ¿En su opinión como califica o percibe las políticas de calidad que establecen las empresas agroindustriales de la provincia de Coronel Portillo?

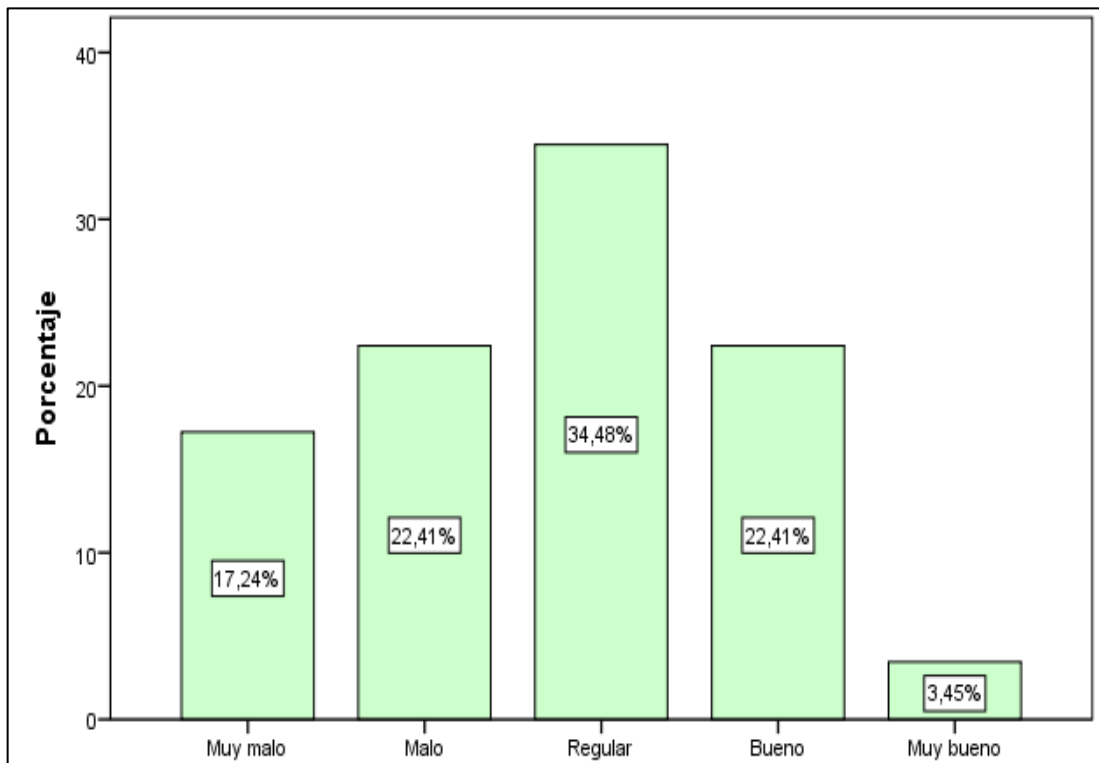


LECTURA: Del total de los 58 responsables de la planta de producción encuestados, el 32.76% percibe como “Malo” las políticas de calidad que establecen las empresas agroindustriales de la provincia de Coronel Portillo, el 32.76% “Regular”, el 17.24% “Bueno”, el 12.07% “Muy malo” y el 5.17% “Muy bueno”.

Tabla 14. ¿En su opinión como califica o percibe los servicios que ofrecen las empresas agroindustriales de la provincia de Coronel Portillo?

		Frecuencia	Porcentaje
Válido	Muy malo	10	17,2%
	Malo	13	22,4%
	Regular	20	34,5%
	Bueno	13	22,4%
	Muy bueno	2	3,4%
	Total	58	100,0%

Gráfico 10. ¿En su opinión como califica o percibe los servicios que ofrecen las empresas agroindustriales de la provincia de Coronel Portillo?

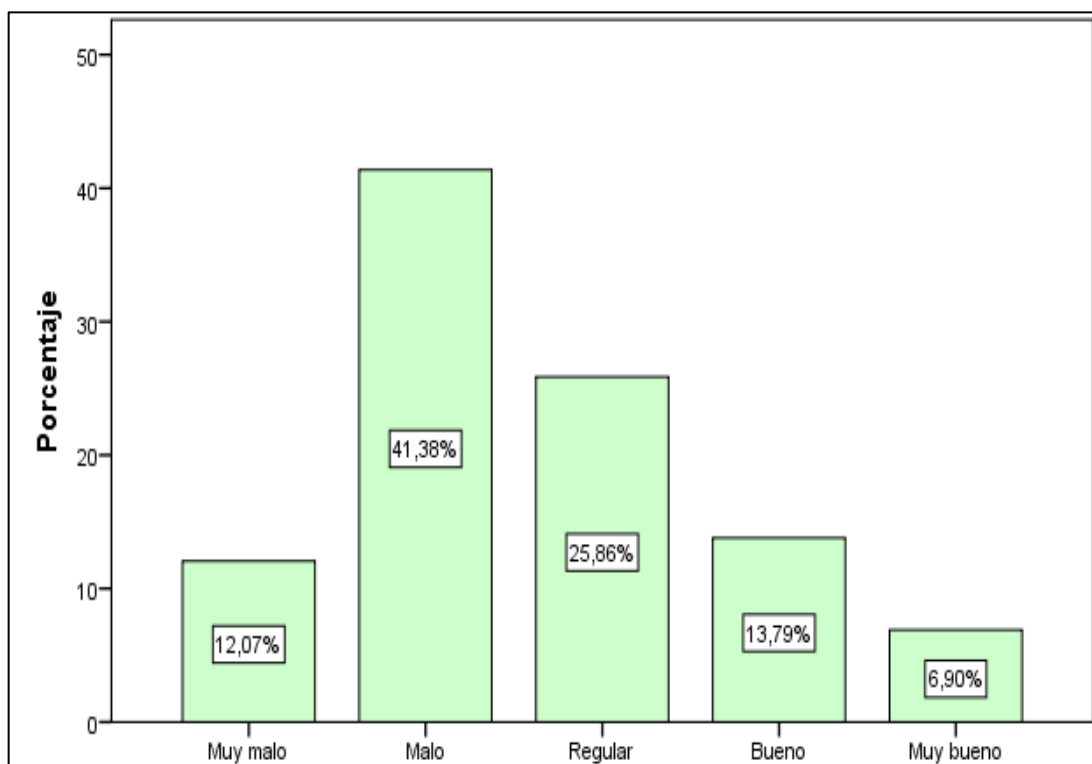


LECTURA: Del total de los 58 responsables de la planta de producción encuestados, el 34.48% percibe como “Regular” los servicios que ofrecen las empresas agroindustriales de la provincia de Coronel Portillo, el 22.41% “Malo”, el 22.41% “Bueno”, el 17.24% “Muy malo” y el 3.45% “Muy bueno”.

Tabla 15. ¿En su opinión como califica o percibe las actividades de información sobre el medio ambiente que realizan las empresas agroindustriales de la provincia de Coronel Portillo?

		Frecuencia	Porcentaje
Válido	Muy malo	7	12,1%
	Malo	24	41,4%
	Regular	15	25,9%
	Bueno	8	13,8%
	Muy bueno	4	6,9%
	Total	58	100,0%

Gráfico 11. ¿En su opinión como califica o percibe las actividades de información sobre el medio ambiente que realizan las empresas agroindustriales de la provincia de Coronel Portillo?

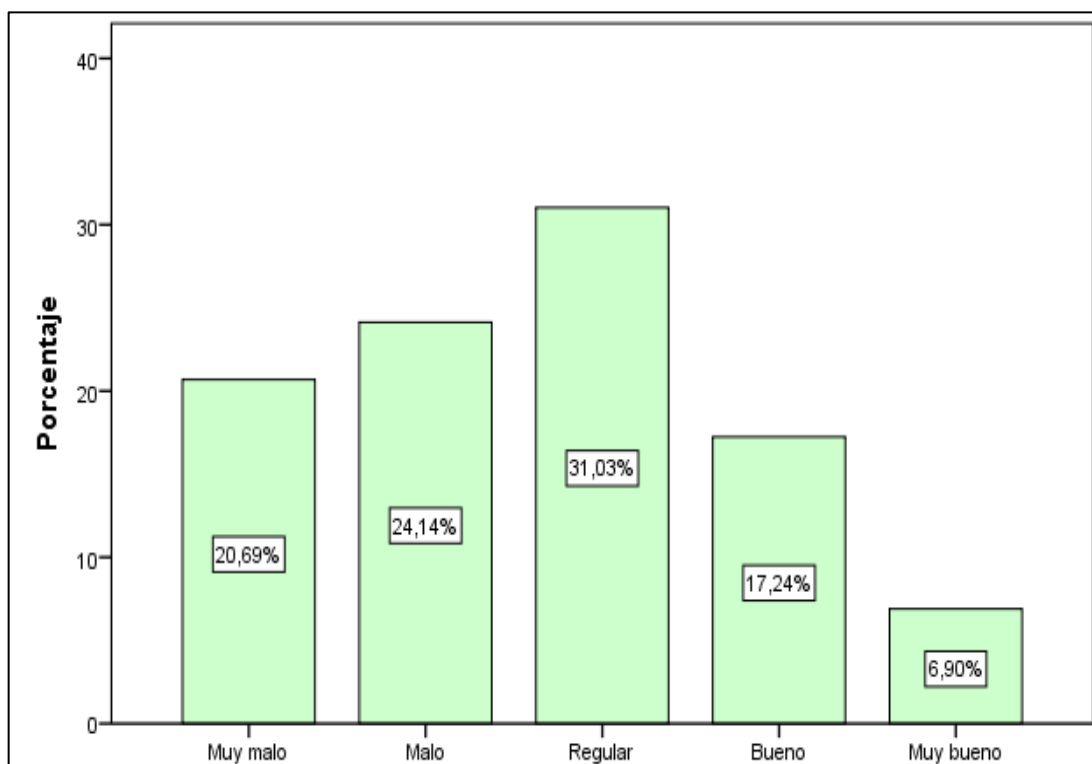


LECTURA: Del total de los 58 responsables de la planta de producción encuestados, el 41.38% percibe como “Malo” las actividades de información sobre el medio ambiente que realizan las empresas agroindustriales de la provincia de Coronel Portillo, el 25.86% “Regular”, el 13.79% “Bueno”, el 12.07% “Muy malo” y el 6.90% “Muy bueno”.

Tabla 16. ¿En su opinión como califica o percibe el desarrollo sostenible que realizan las empresas agroindustriales de la provincia de Coronel Portillo?

		Frecuencia	Porcentaje
Válido	Muy malo	12	20,7%
	Malo	14	24,1%
	Regular	18	31,0%
	Bueno	10	17,2%
	Muy bueno	4	6,9%
	Total	58	100,0%

Gráfico 12. ¿En su opinión como califica o percibe el desarrollo sostenible que realizan las empresas agroindustriales de la provincia de Coronel Portillo?

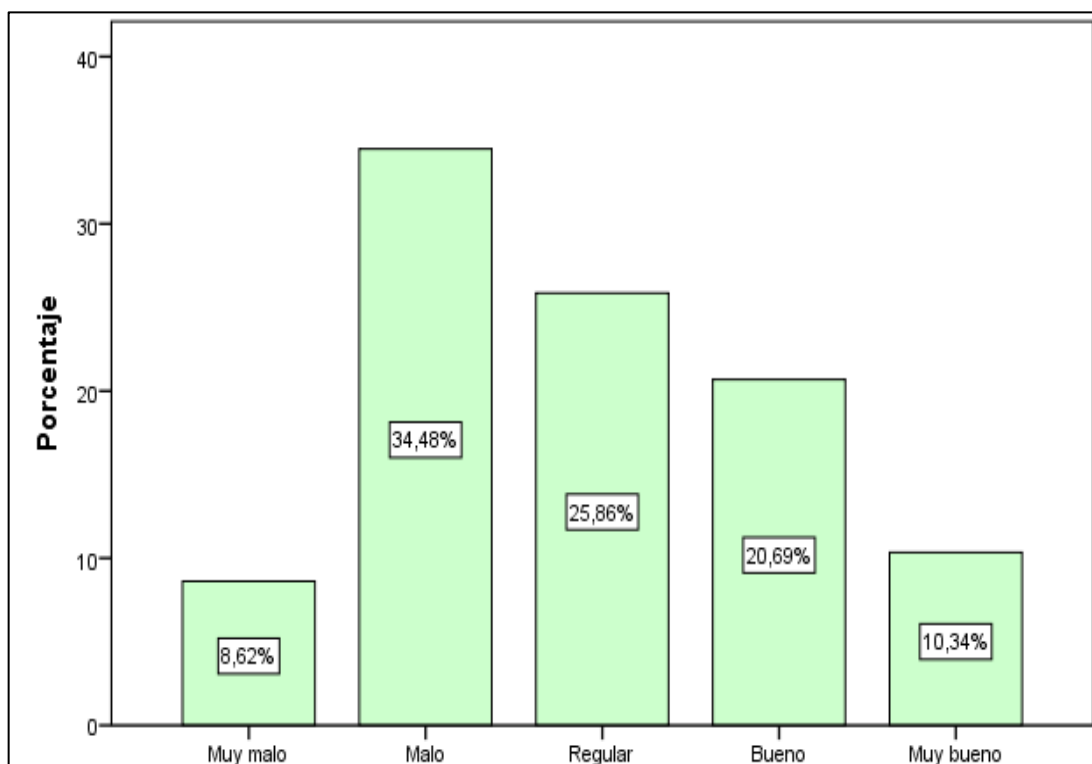


LECTURA: Del total de los 58 responsables de la planta de producción encuestados, el 31.03% percibe como “Regular” el desarrollo sostenible que realizan las empresas agroindustriales de la provincia de Coronel Portillo, el 24.14% “Malo”, el 20.69% “Muy malo”, el 17.24% “Bueno” y el 6.90% “Muy bueno”.

Tabla 17. ¿En su opinión como califica o percibe el monitoreo y medición de la gestión ambiental que realizan las empresas agroindustriales de la provincia de Coronel Portillo?

		Frecuencia	Porcentaje
Válido	Muy malo	5	8,6%
	Malo	20	34,5%
	Regular	15	25,9%
	Bueno	12	20,7%
	Muy bueno	6	10,3%
	Total	58	100,0%

Gráfico 13. ¿En su opinión como califica o percibe el monitoreo y medición de la gestión ambiental que realizan las empresas agroindustriales de la provincia de Coronel Portillo?

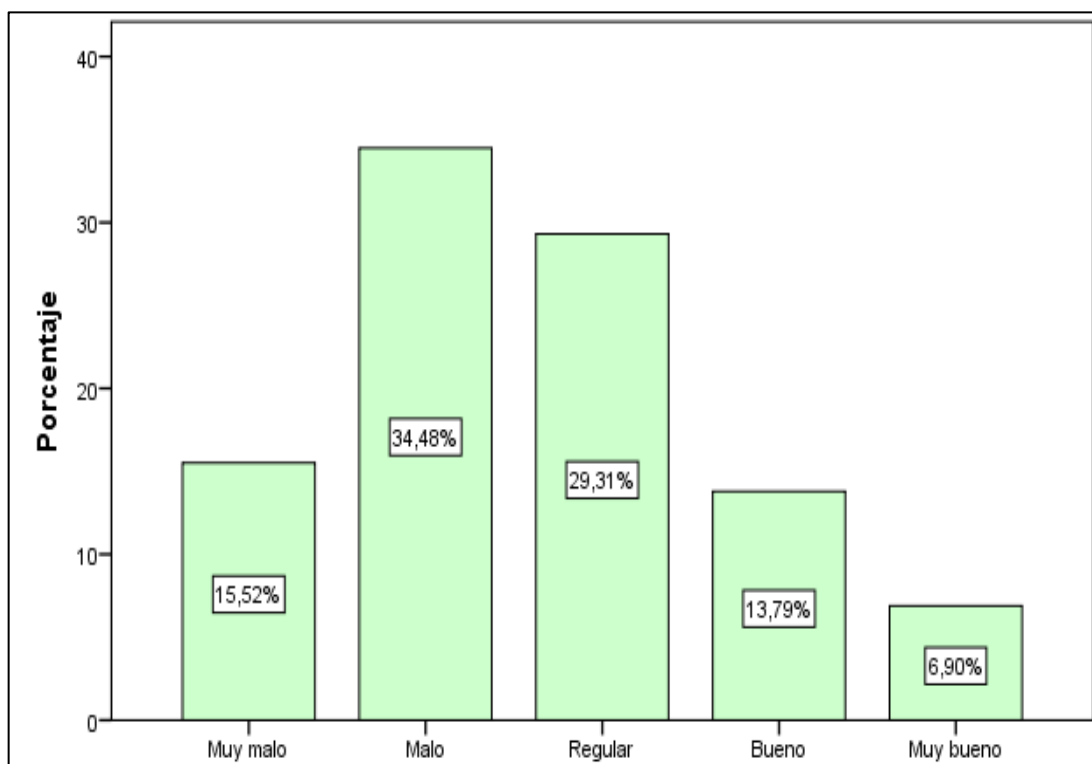


LECTURA: Del total de los 58 responsables de la planta de producción encuestados, el 34.48% percibe como “Malo” el monitoreo y medición de la gestión ambiental que realizan las empresas agroindustriales de la provincia de Coronel Portillo, el 25.86% “Regular”, el 20.69% “Bueno”, el 10.34% “Muy bueno” y el 8.62% “Muy malo”.

Tabla 18. ¿En su opinión como califica o percibe las políticas estratégicas sobre el impacto ambiental que realizan las empresas agroindustriales de la provincia de Coronel Portillo?

		Frecuencia	Porcentaje
Válido	Muy malo	9	15,5%
	Malo	20	34,5%
	Regular	17	29,3%
	Bueno	8	13,8%
	Muy bueno	4	6,9%
	Total	58	100,0%

Gráfico 14. ¿En su opinión como califica o percibe las políticas estratégicas sobre el impacto ambiental que realizan las empresas agroindustriales de la provincia de Coronel Portillo?

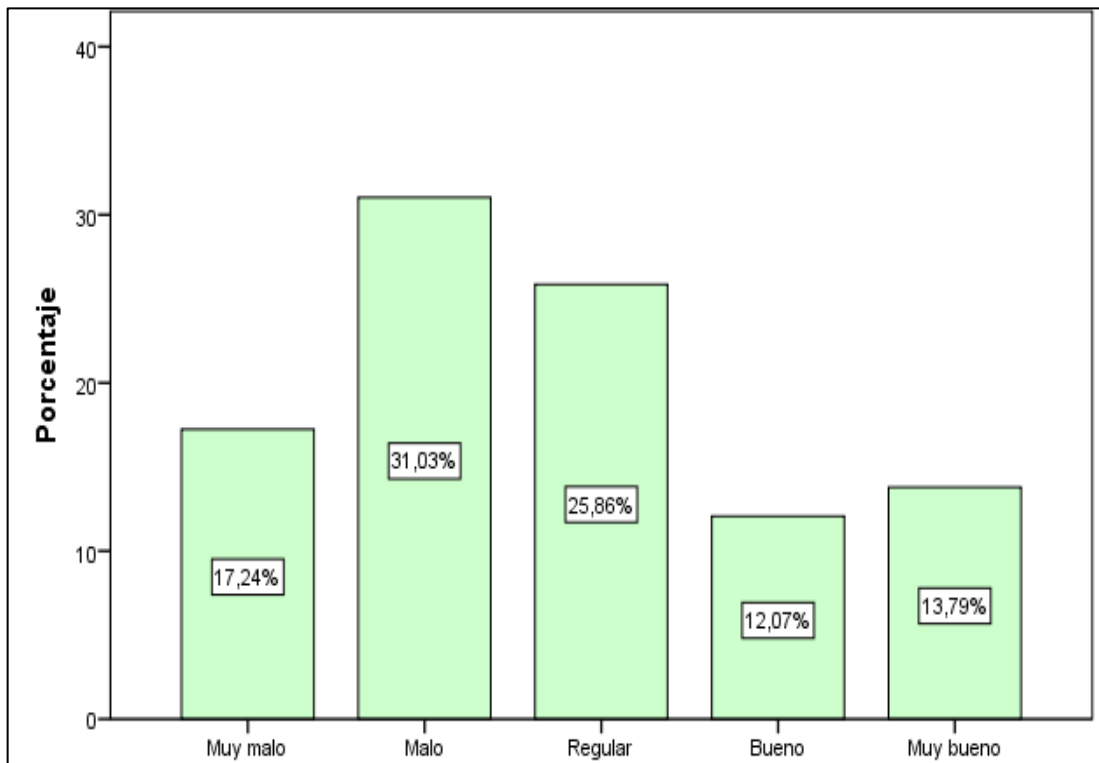


LECTURA: Del total de los 58 responsables de la planta de producción encuestados, el 34.48% percibe como “Malo” las políticas estratégicas sobre el impacto ambiental que realizan las empresas agroindustriales de la provincia de Coronel Portillo, el 29.31% “Regular”, el 15.52% “Muy malo”, el 13.79% “Bueno” y el 6.90% “Muy bueno”.

Tabla 19. ¿En su opinión como califica o percibe la responsabilidad social que realizan las empresas agroindustriales de la provincia de Coronel Portillo?

		Frecuencia	Porcentaje
Válido	Muy malo	10	17,2%
	Malo	18	31,0%
	Regular	15	25,9%
	Bueno	7	12,1%
	Muy bueno	8	13,8%
	Total	58	100,0%

Gráfico 15. ¿En su opinión como califica o percibe la responsabilidad social que realizan las empresas agroindustriales de la provincia de Coronel Portillo?

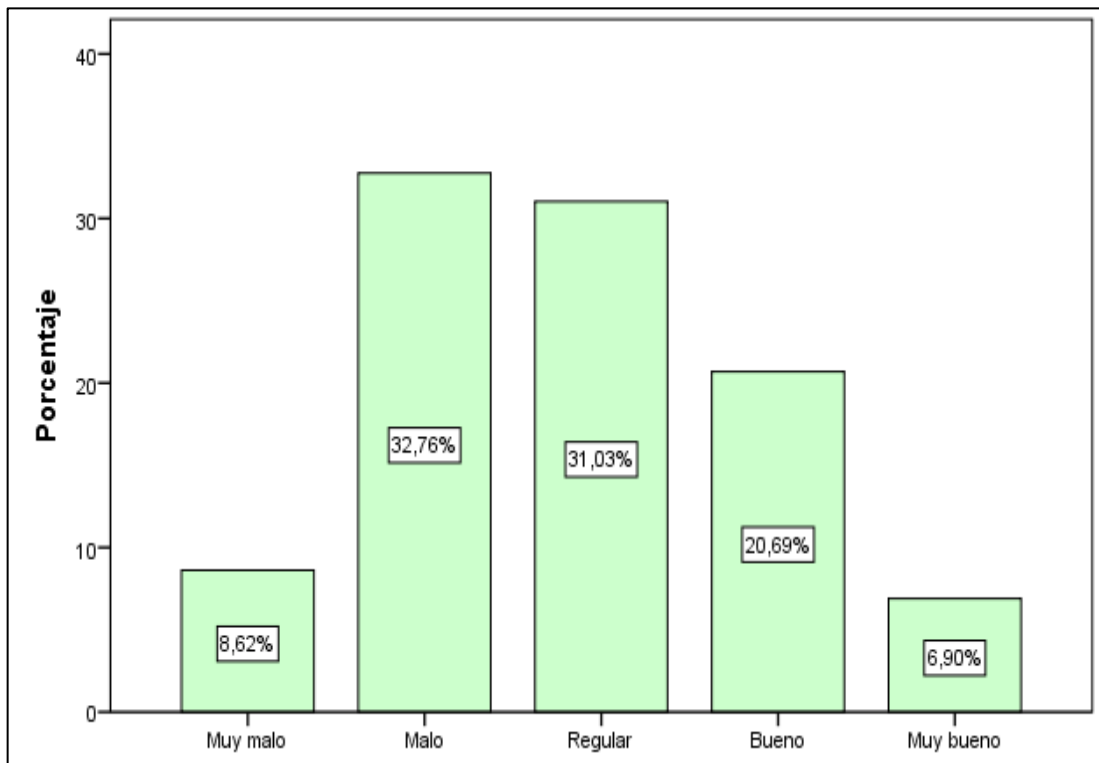


LECTURA: Del total de los 58 responsables de la planta de producción encuestados, el 31.03% percibe como “Malo” la responsabilidad social que realizan las empresas agroindustriales de la provincia de Coronel Portillo, el 25.86% “Regular”, el 17.24% “Muy malo”, el 13.79% “Muy bueno” y el 12.07% “Bueno”.

Tabla 20. ¿En su opinión como califica o percibe los accidentes y lesiones que ocurren en las empresas agroindustriales de la provincia de Coronel Portillo?

		Frecuencia	Porcentaje
Válido	Muy malo	5	8,6%
	Malo	19	32,8%
	Regular	18	31,0%
	Bueno	12	20,7%
	Muy bueno	4	6,9%
	Total	58	100,0%

Gráfico 16. ¿En su opinión como califica o percibe los accidentes y lesiones que ocurren en las empresas agroindustriales de la provincia de Coronel Portillo?

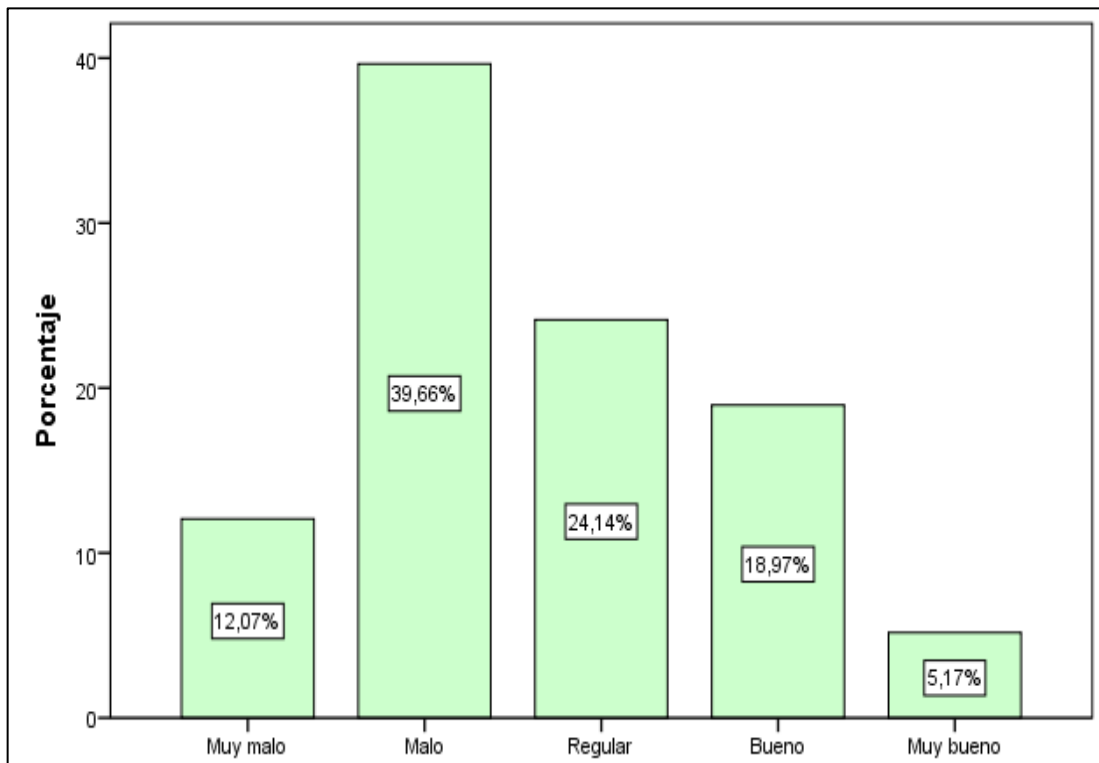


LECTURA: Del total de los 58 responsables de la planta de producción encuestados, el 32.76% percibe como “Malo” los accidentes y lesiones que ocurren en las empresas agroindustriales de la provincia de Coronel Portillo, el 31.03% “Regular”, el 20.69% “Bueno”, el 8.62% “Muy malo” y el 6.90% “Muy bueno”.

Tabla 21. ¿En su opinión como califica o percibe el clima organizacional en las empresas agroindustriales de la provincia de Coronel Portillo?

		Frecuencia	Porcentaje
Válido	Muy malo	7	12,1%
	Malo	23	39,7%
	Regular	14	24,1%
	Bueno	11	19,0%
	Muy bueno	3	5,2%
	Total	58	100,0%

Gráfico 17. ¿En su opinión como califica o percibe el clima organizacional en las empresas agroindustriales de la provincia de Coronel Portillo?

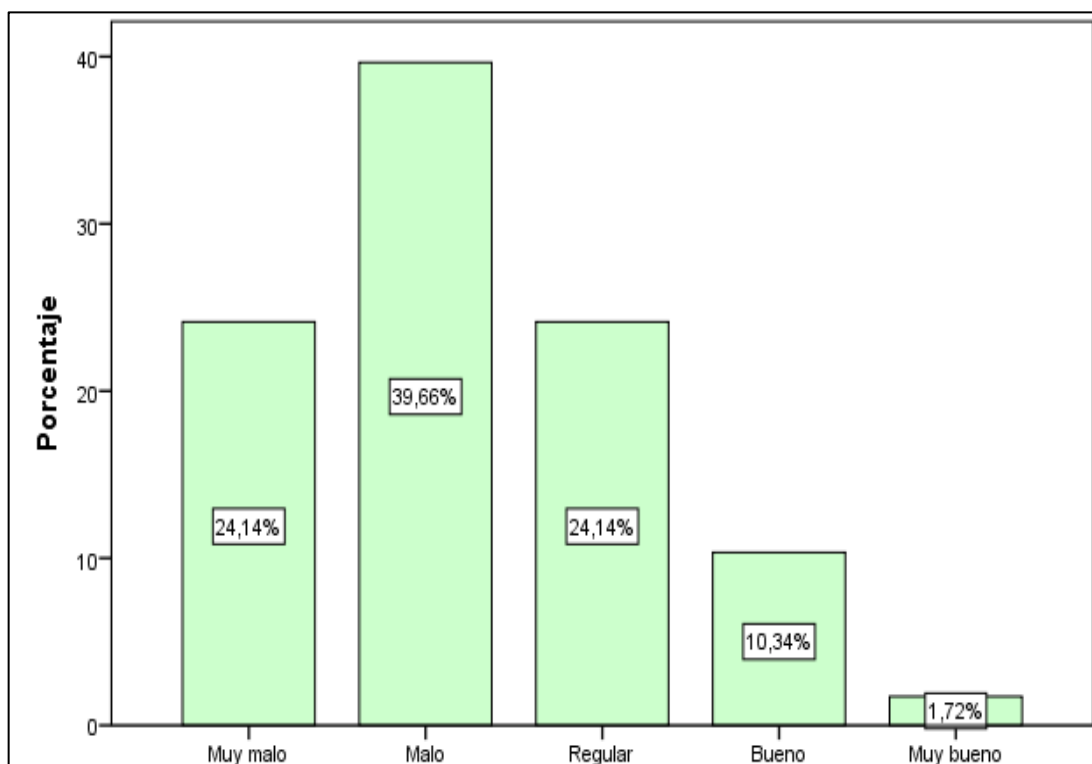


LECTURA: Del total de los 58 responsables de la planta de producción encuestados, el 39.66% percibe como “Malo” el clima organizacional en las empresas agroindustriales de la provincia de Coronel Portillo, el 24.14% “Regular”, el 18.97% “Bueno”, el 12.07% “Muy malo” y el 5.17% “Muy bueno”.

Tabla 22. ¿En su opinión como califica o percibe las instalaciones y áreas laborales de las empresas agroindustriales de la provincia de Coronel Portillo?

		Frecuencia	Porcentaje
Válido	Muy malo	14	24,1%
	Malo	23	39,7%
	Regular	14	24,1%
	Bueno	6	10,3%
	Muy bueno	1	1,7%
	Total	58	100,0%

Gráfico 18. ¿En su opinión como califica o percibe las instalaciones y áreas laborales de las empresas agroindustriales de la provincia de Coronel Portillo?

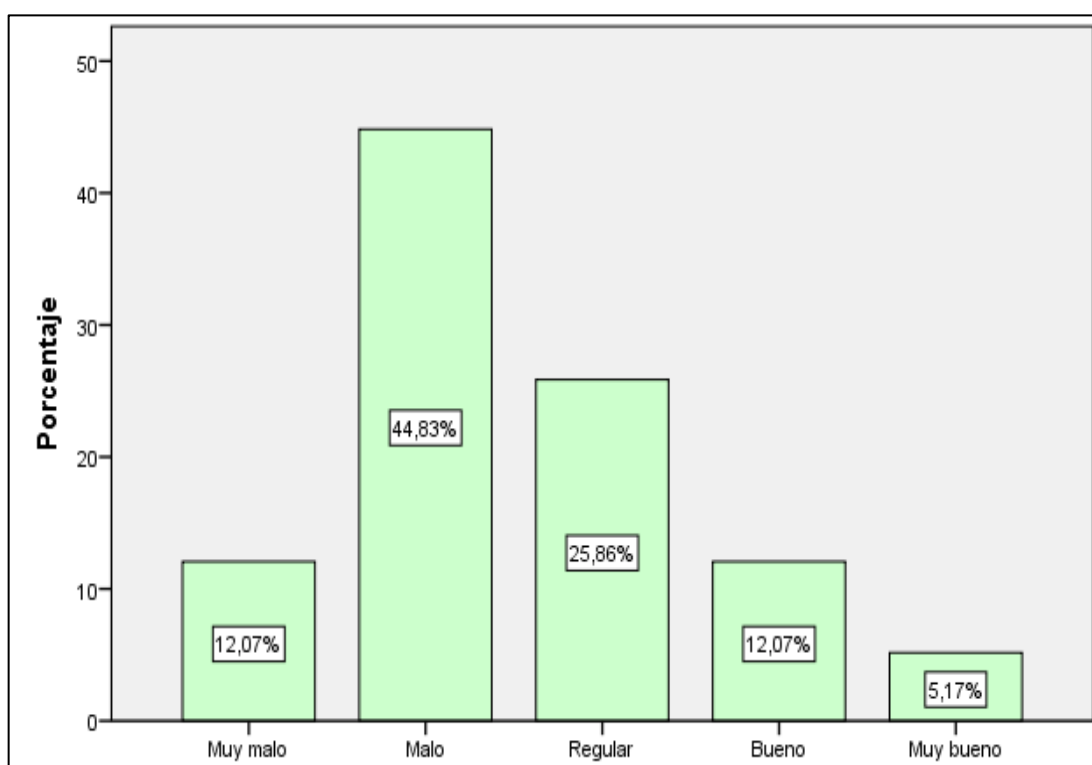


LECTURA: Del total de los 58 responsables de la planta de producción encuestados, el 39.66% percibe como “Malo” las instalaciones y áreas laborales de las empresas agroindustriales de la provincia de Coronel Portillo, el 24.14% “Muy malo”, el 24.14% “Regular”, el 10.34% “Bueno” y el 1.72% “Muy bueno”.

Tabla 23. ¿En su opinión como califica o percibe la gestión del talento humano que disponen las empresas agroindustriales de la provincia de Coronel Portillo?

		Frecuencia	Porcentaje
Válido	Muy malo	7	12,1%
	Malo	26	44,8%
	Regular	15	25,9%
	Bueno	7	12,1%
	Muy bueno	3	5,2%
	Total	58	100,0%

Gráfico 19. ¿En su opinión como califica o percibe la gestión del talento humano que disponen las empresas agroindustriales de la provincia de Coronel Portillo?

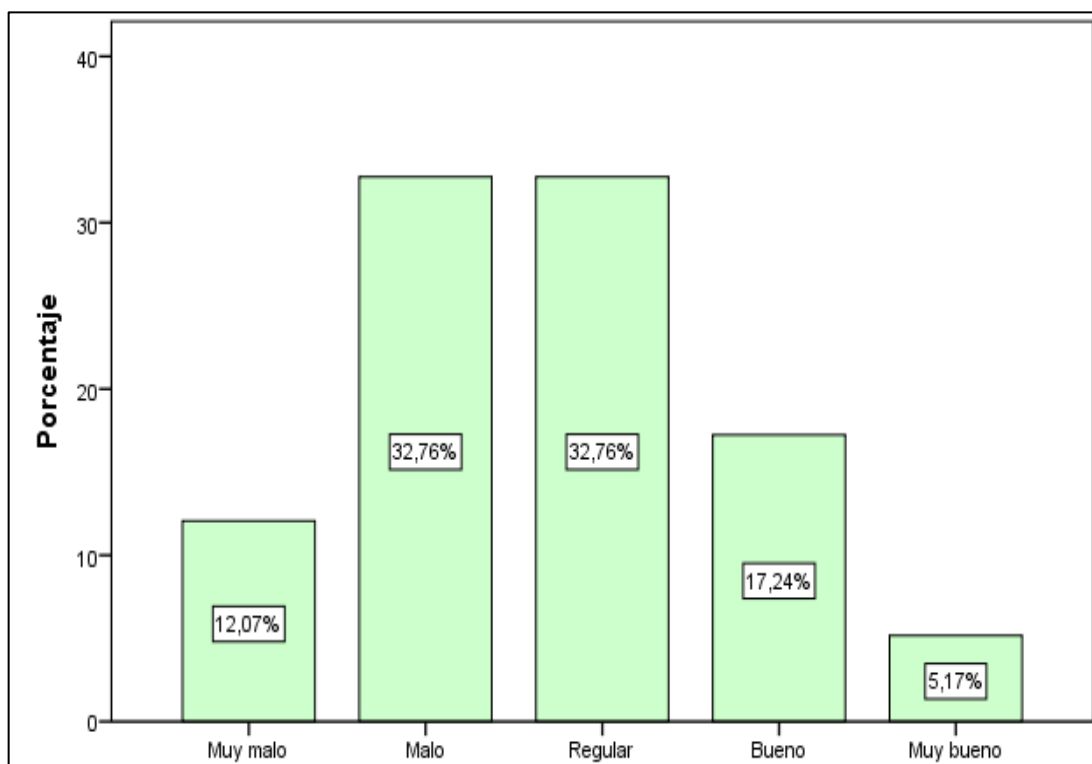


LECTURA: Del total de los 58 responsables de la planta de producción encuestados, el 44.83% percibe como “Malo” la gestión del talento humano que disponen las empresas agroindustriales de la provincia de Coronel Portillo, el 25.86% “Regular”, el 12.07% “Muy malo”, el 12.07% “Bueno” y el 5.17% “Muy bueno”.

Tabla 24. ¿En su opinión como califica o percibe la prevención de riesgos laborales que aplican las empresas agroindustriales de la provincia de Coronel Portillo?

		Frecuencia	Porcentaje
Válido	Muy malo	7	12,1%
	Malo	19	32,8%
	Regular	19	32,8%
	Bueno	10	17,2%
	Muy bueno	3	5,2%
	Total	58	100,0%

Gráfico 20. ¿En su opinión como califica o percibe la prevención de riesgos laborales que aplican las empresas agroindustriales de la provincia de Coronel Portillo?

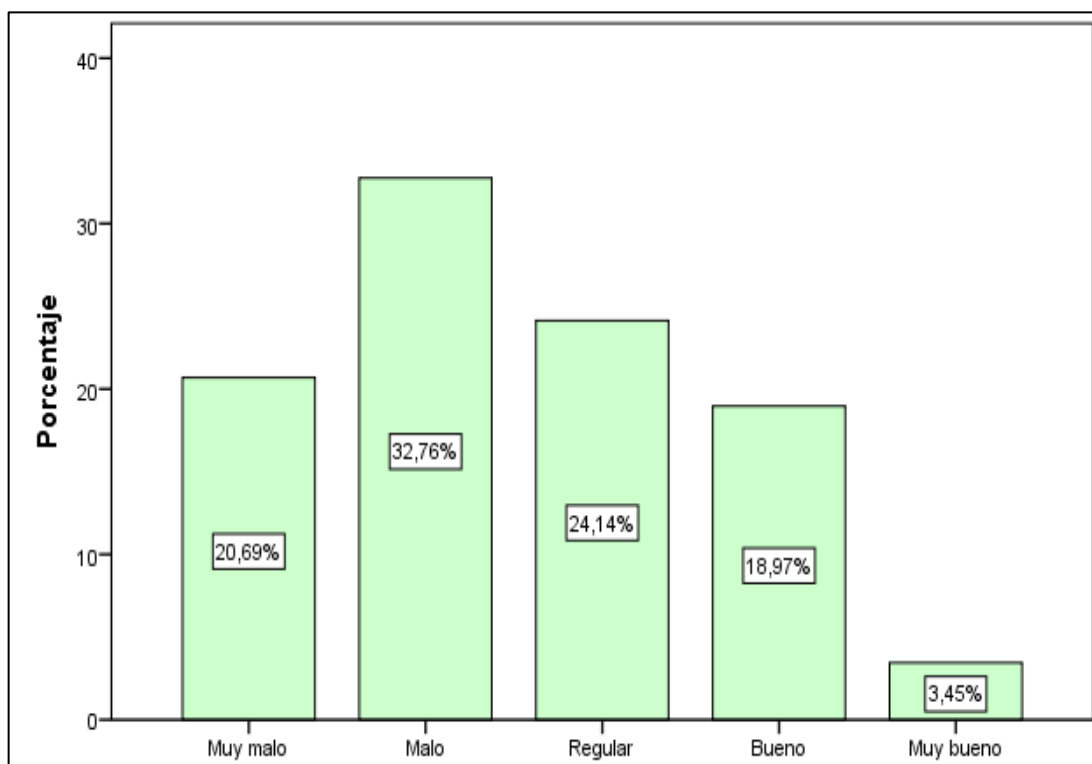


LECTURA: Del total de los 58 responsables de la planta de producción encuestados, el 32.76% percibe como “Malo” la prevención de riesgos laborales que aplican las empresas agroindustriales de la provincia de Coronel Portillo, el 32.76% “Regular”, el 17.24% “Bueno”, el 12.07% “Muy malo” y el 5.17% “Muy bueno”.

Tabla 25. ¿En su opinión como califica o percibe los procedimientos operativos del personal dentro de las empresas agroindustriales de la provincia de Coronel Portillo?

		Frecuencia	Porcentaje
Válido	Muy malo	12	20,7%
	Malo	19	32,8%
	Regular	14	24,1%
	Bueno	11	19,0%
	Muy bueno	2	3,4%
	Total	58	100,0%

Gráfico 21. ¿En su opinión como califica o percibe los procedimientos operativos del personal dentro de las empresas agroindustriales de la provincia de Coronel Portillo?

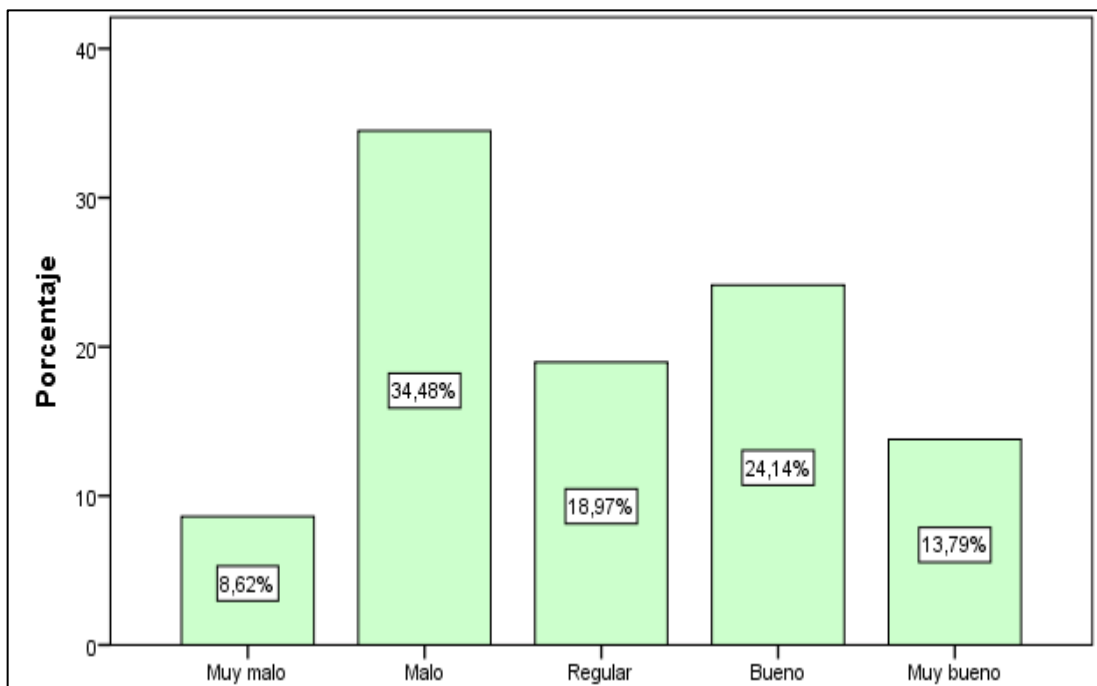


LECTURA: Del total de los 58 responsables de la planta de producción encuestados, el 32.76% percibe como “Malo” los procedimientos operativos del personal dentro de las empresas agroindustriales de la provincia de Coronel Portillo, el 24.14% “Regular”, el 20.69% “Muy malo”, el 18.97% “Bueno” y el 3.45% “Muy bueno”.

Tabla 26. ¿En su opinión como califica o percibe la situación laboral del personal, dispone de seguro social, remuneraciones y todos los beneficios de por ley dentro de las empresas agroindustriales de la provincia de Coronel Portillo?

		Frecuencia	Porcentaje
Válido	Muy malo	5	8,6%
	Malo	20	34,5%
	Regular	11	19,0%
	Bueno	14	24,1%
	Muy bueno	8	13,8%
	Total	58	100,0%

Gráfico 22. ¿En su opinión como califica o percibe la situación laboral del personal, dispone de seguro social, remuneraciones y todos los beneficios de por ley dentro de las empresas agroindustriales de la provincia de Coronel Portillo?

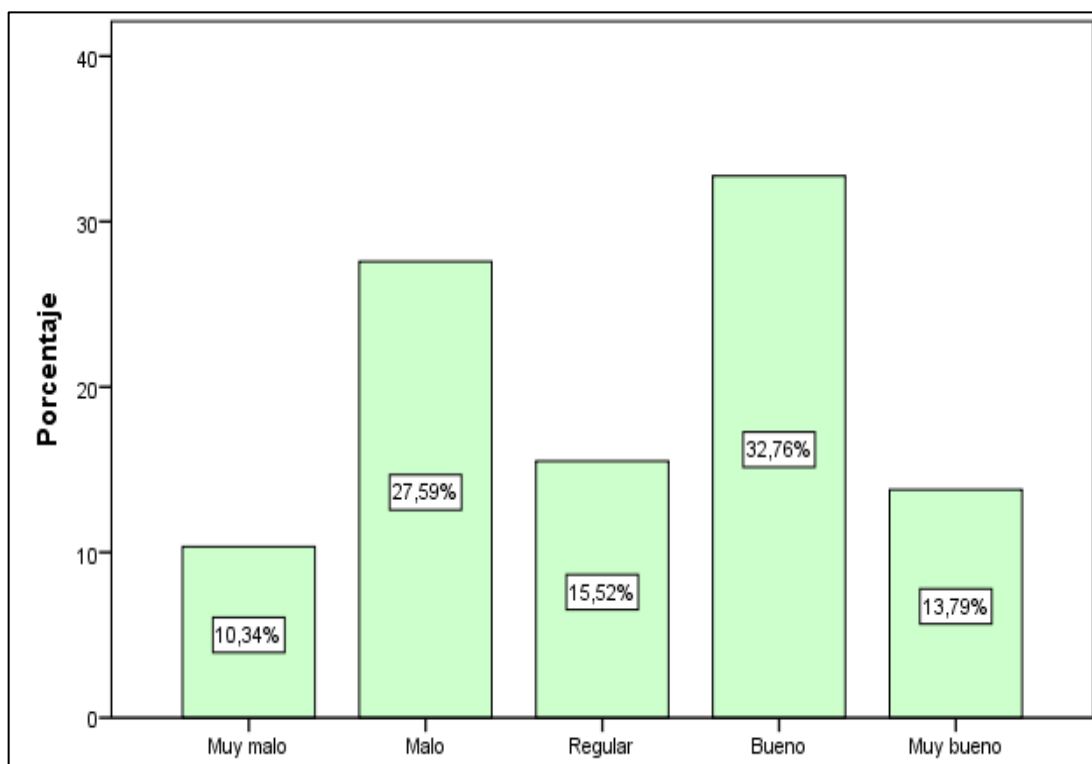


LECTURA: Del total de los 58 responsables de la planta de producción encuestados, el 34.48% percibe como “Malo” la situación laboral del personal, dispone de seguro social, remuneraciones y todos los beneficios de por ley dentro de las empresas agroindustriales de la provincia de Coronel Portillo, el 24.14% “Bueno”, el 18.97% “Regular”, el 13.79% “Muy bueno” y el 8.62% “Muy malo”.

Tabla 27. ¿En su opinión como califica o percibe la eficiencia productiva de las empresas agroindustriales de la provincia de Coronel Portillo?

		Frecuencia	Porcentaje
Válido	Muy malo	6	10,3%
	Malo	16	27,6%
	Regular	9	15,5%
	Bueno	19	32,8%
	Muy bueno	8	13,8%
	Total	58	100,0%

Gráfico 23. ¿En su opinión como califica o percibe la eficiencia productiva de las empresas agroindustriales de la provincia de Coronel Portillo?

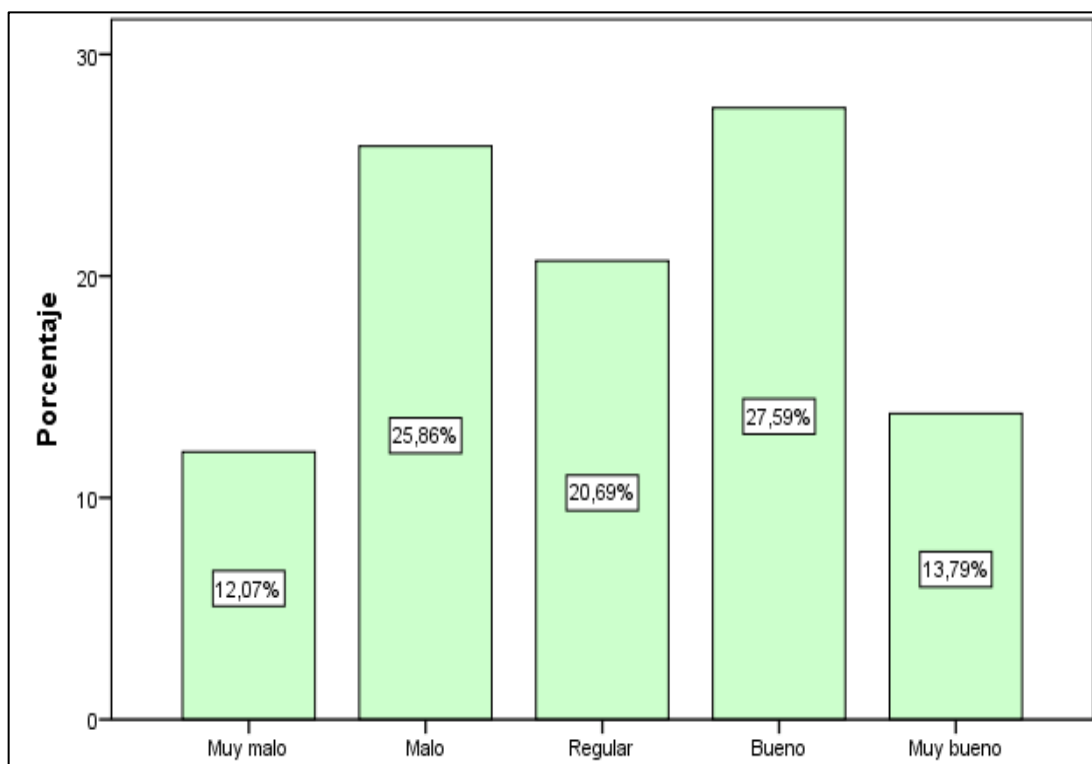


LECTURA: Del total de los 58 responsables de la planta de producción encuestados, el 32.76% percibe como “Bueno” la eficiencia productiva de las empresas agroindustriales de la provincia de Coronel Portillo, el 27.59% “Malo”, el 15.52% “Regular”, el 13.79% “Muy bueno” y el 10.34% “Muy malo”.

Tabla 28. ¿En su opinión como califica o percibe la eficacia productiva de las empresas agroindustriales de la provincia de Coronel Portillo?

		Frecuencia	Porcentaje
Válido	Muy malo	7	12,1%
	Malo	15	25,9%
	Regular	12	20,7%
	Bueno	16	27,6%
	Muy bueno	8	13,8%
	Total	58	100,0%

Gráfico 24. ¿En su opinión como califica o percibe la eficacia productiva de las empresas agroindustriales de la provincia de Coronel Portillo?

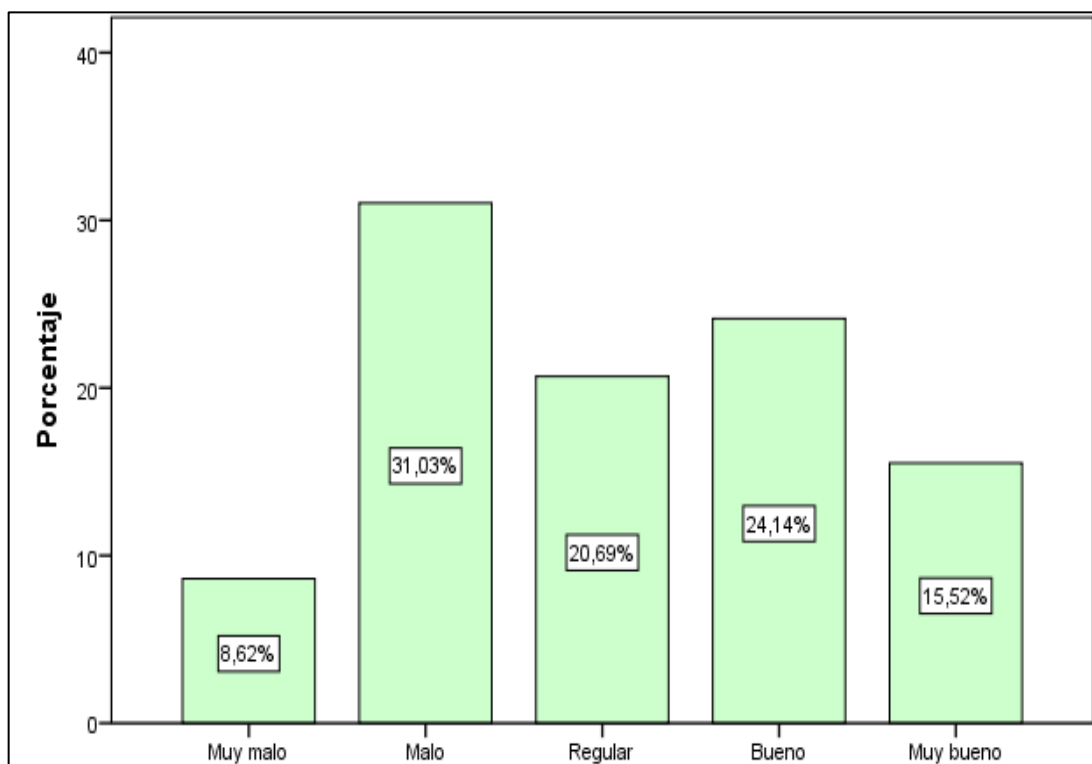


LECTURA: Del total de los 58 responsables de la planta de producción encuestados, el 27.59% percibe como “Bueno” la eficacia productiva de las empresas agroindustriales de la provincia de Coronel Portillo, el 25.86% “Malo”, el 20.69% “Regular”, el 13.79% “Muy bueno” y el 12.07% “Muy malo”.

Tabla 29. ¿En su opinión como califica o percibe el valor agregado que aplican las empresas agroindustriales a sus productos de la provincia de Coronel Portillo?

		Frecuencia	Porcentaje
Válido	Muy malo	5	8,6%
	Malo	18	31,0%
	Regular	12	20,7%
	Bueno	14	24,1%
	Muy bueno	9	15,5%
	Total	58	100,0%

Gráfico 25. ¿En su opinión como califica o percibe el valor agregado que aplican las empresas agroindustriales a sus productos de la provincia de Coronel Portillo?

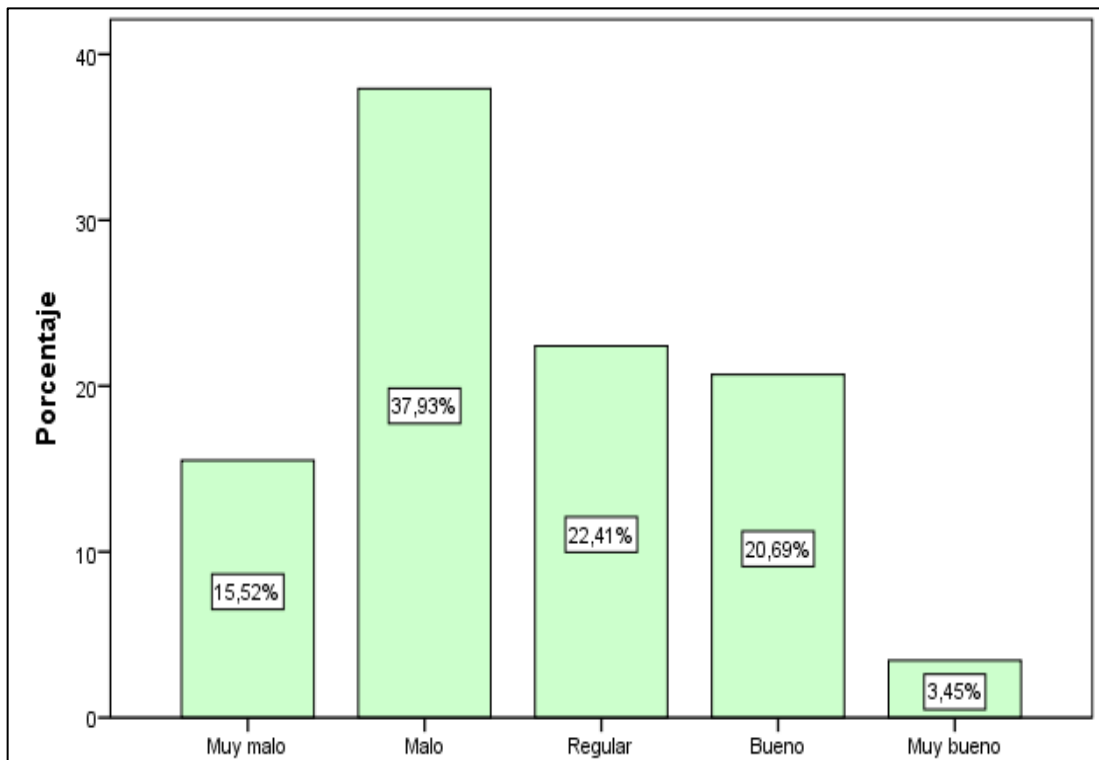


LECTURA: Del total de los 58 responsables de la planta de producción encuestados, el 31.03% percibe como “Malo” el valor agregado que aplican las empresas agroindustriales a sus productos de la provincia de Coronel Portillo, el 24.14% “Bueno”, el 20.69% “Regular”, el 15.52% “Muy bueno” y el 8.62% “Muy malo”.

Tabla 30. ¿En su opinión como califica o percibe la rentabilidad de las empresas agroindustriales a sus productos de la provincia de Coronel Portillo?

		Frecuencia	Porcentaje
Válido	Muy malo	9	15,5%
	Malo	22	37,9%
	Regular	13	22,4%
	Bueno	12	20,7%
	Muy bueno	2	3,4%
	Total	58	100,0%

Gráfico 26. ¿En su opinión como califica o percibe la rentabilidad de las empresas agroindustriales a sus productos de la provincia de Coronel Portillo?



LECTURA: Del total de los 58 responsables de la planta de producción encuestados, el 37.93% percibe como “Malo” la rentabilidad de las empresas agroindustriales a sus productos de la provincia de Coronel Portillo, el 22.41% “Regular”, el 20.69% “Bueno”, el 15.52% “Muy malo” y el 3.45% “Muy bueno”.

4.2. Prueba de hipótesis

4.2.1. Correlación de Pearson de las hipótesis específicas

A través del software estadístico SPSS se procede a relacionar las dimensiones en estudio, con el propósito de obtener conclusiones de acuerdo a nuestras hipótesis.

HIPÓTESIS ESPECÍFICA #1

Ha: Existe relación significativa entre el sistema de calidad y las empresas del sector agroindustrial de la Provincia de Coronel Portillo: 2017.

Ho: No existe relación significativa entre el sistema de calidad y las empresas del sector agroindustrial de la Provincia de Coronel Portillo: 2017.

En la tabla siguiente se procede a realizar un resumen estadístico, entre el sistema de calidad y la gestión de las empresas agroindustriales.

Tabla 31. Resumen del modelo, entre el sistema de calidad y la gestión de las empresas agroindustriales

Modelo	R	R cuadrado	R cuadrado ajustado	Error estándar de la estimación
1	0,714 ^a	0,510	0,502	0,14226

Es decir, el coeficiente de determinación, denominado R^2 y pronunciado R cuadrado, es un estadístico usado en el contexto de un modelo estadístico, cuyo principal propósito es predecir futuros resultados o probar una hipótesis.

Siguiendo con la interpretación estadística de los resultados, se elabora en la tabla siguiente las correlaciones entre las dimensiones en estudio.

Tabla 32. Correlación, entre el sistema de calidad y la gestión de las empresas agroindustriales

RELACIÓN		DIMENSIÓN: GESTIÓN	DIMENSIÓN: SGC (CALIDAD)
Correlación de Pearson	DIMENSIÓN: GESTIÓN	1,000	0,714
	DIMENSIÓN: SGC (CALIDAD)	0,714	1,000
Sig. (unilateral)	DIMENSIÓN: GESTIÓN	.	0,000
	DIMENSIÓN: SGC (CALIDAD)	0,000	.
N	DIMENSIÓN: GESTIÓN	58	58
	DIMENSIÓN: SGC (CALIDAD)	58	58

En la tabla anterior se observa que el coeficiente de correlación de Pearson es igual a 0.714, el cual se encuentra dentro del rango de aceptabilidad, tal como se demuestra en la siguiente escala de valores:

Tabla 33. Coeficiente interpretación

0	Relación Nula
0 – 0,2	Relación muy baja
0,2 – 0,4	Relación baja
0,4 – 0,6	Relación Moderada
0,6 – 0,8	Relación alta
0,8 – 1	Relación muy alta

Se debe tomar en consideración que la Correlación de Pearson, trabaja con un nivel de significancia igual al 5%.

Decisión estadística:

Como $0.000 < 0.05$ se rechaza la hipótesis nula.

Conclusión:

Existe una **RELACIÓN ALTA**, de acuerdo al R^2 0.510, es decir se encuentran asociados en un 51%, lo que indica que la hipótesis alterna se acepta y se rechaza la hipótesis nula.

HIPÓTESIS ESPECÍFICA #2

Ha: Existe relación significativa entre el sistema medio ambiental y las empresas del sector agroindustrial de la Provincia de Coronel Portillo: 2017.

Ho: No existe relación significativa entre el sistema medio ambiental y las empresas del sector agroindustrial de la Provincia de Coronel Portillo: 2017.

En la tabla siguiente se procede a realizar un resumen estadístico, entre el sistema medio ambiental y la gestión de las empresas agroindustriales.

Tabla 34. Resumen del modelo, entre el sistema medio ambiental y la gestión de las empresas agroindustriales

Modelo	R	R cuadrado	R cuadrado ajustado	Error estándar de la estimación
1	0,652 ^a	0,425	0,415	0,15413

Es decir, el coeficiente de determinación, denominado R^2 y pronunciado R cuadrado, es un estadístico usado en el contexto de un modelo estadístico, cuyo principal propósito es predecir futuros resultados o probar una hipótesis.

Siguiendo con la interpretación estadística de los resultados, se elabora en la tabla siguiente las correlaciones entre las dimensiones en estudio.

Tabla 35. Correlación, entre el sistema medio ambiental y la gestión de las empresas agroindustriales

RELACIÓN		DIMENSIÓN: SGA (MEDIO AMBIENTE)	DIMENSIÓN: SGA (MEDIO AMBIENTE)
Correlación de Pearson	DIMENSIÓN: GESTIÓN	1,000	0,652
	DIMENSIÓN: SGA (MEDIO AMBIENTE)	0,652	1,000
Sig. (unilateral)	DIMENSIÓN: GESTIÓN	.	0,000
	DIMENSIÓN: SGA (MEDIO AMBIENTE)	0,000	.
N	DIMENSIÓN: GESTIÓN	58	58
	DIMENSIÓN: SGA (MEDIO AMBIENTE)	58	58

En la tabla anterior se observa que el coeficiente de correlación de Pearson es igual a 0.652, el cual se encuentra dentro del rango de aceptabilidad, tal como se demuestra en la siguiente escala de valores:

Tabla 36. Coeficiente interpretación

0	Relación Nula
0 – 0,2	Relación muy baja
0,2 – 0,4	Relación baja
0,4 – 0,6	Relación Moderada
0,6 – 0,8	Relación alta
0,8 – 1	Relación muy alta

Se debe tomar en consideración que la Correlación de Pearson, trabaja con un nivel de significancia igual al 5%.

Decisión estadística:

Como $0.000 < 0.05$ se rechaza la hipótesis nula.

Conclusión:

Existe una **RELACIÓN ALTA**, de acuerdo al R^2 0.425, es decir se encuentran asociados en un 42.5%, lo que indica que la hipótesis alterna se acepta y se rechaza la hipótesis nula.

HIPÓTESIS ESPECÍFICA #3

Ha: Existe relación significativa entre el sistema de seguridad y la salud ocupacional y las empresas del sector agroindustrial de la Provincia de Coronel Portillo: 2017

Ho: No existe relación significativa entre el sistema de seguridad y la salud ocupacional y las empresas del sector agroindustrial de la Provincia de Coronel Portillo: 2017.

En la tabla siguiente se procede a realizar un resumen estadístico, entre el sistema de seguridad y la salud ocupacional y la gestión de las empresas agroindustriales.

Tabla 37. Resumen del modelo, entre el sistema de seguridad y la salud ocupacional y la gestión de las empresas agroindustriales

Modelo	R	R cuadrado	R cuadrado ajustado	Error estándar de la estimación
1	0,709	0,503	0,494	0,14338

Es decir, el coeficiente de determinación, denominado R^2 y pronunciado R cuadrado, es un estadístico usado en el contexto de un modelo estadístico, cuyo principal propósito es predecir futuros resultados o probar una hipótesis.

Siguiendo con la interpretación estadística de los resultados, se elabora en la tabla siguiente las correlaciones entre las dimensiones en estudio.

Tabla 38. Correlación, entre el sistema de seguridad y la salud ocupacional y la gestión de las empresas agroindustriales

RELACIÓN		DIMENSIÓN: GESTIÓN	DIMENSIÓN: OHSAS (SEGURIDAD Y SALUD OCUPACIONAL)
Correlación de Pearson	DIMENSIÓN: GESTIÓN	1,000	0,709
	DIMENSIÓN: OHSAS (SEGURIDAD Y SALUD OCUPACIONAL)	0,709	1,000
Sig. (unilateral)	DIMENSIÓN: GESTIÓN	.	0,000
	DIMENSIÓN: OHSAS (SEGURIDAD Y SALUD OCUPACIONAL)	0,000	.
N	DIMENSIÓN: GESTIÓN	58	58
	DIMENSIÓN: OHSAS (SEGURIDAD Y SALUD OCUPACIONAL)	58	58

En la tabla anterior se observa que el coeficiente de correlación de Pearson es igual a 0.709, el cual se encuentra dentro del rango de aceptabilidad, tal como se demuestra en la siguiente escala de valores:

Tabla 39. Coeficiente interpretación

0	Relación Nula
0 – 0,2	Relación muy baja
0,2 – 0,4	Relación baja
0,4 – 0,6	Relación Moderada
0,6 – 0,8	Relación alta
0,8 – 1	Relación muy alta

Se debe tomar en consideración que la Correlación de Pearson, trabaja con un nivel de significancia igual al 5%.

Decisión estadística:

Como $0.000 < 0.05$ se rechaza la hipótesis nula.

Conclusión:

Existe una **RELACIÓN ALTA**, de acuerdo al R^2 0.503, es decir se encuentran asociados en un 50.3%, lo que indica que la hipótesis alterna se acepta y se rechaza la hipótesis nula.

4.2.2. Correlación de Pearson de las hipótesis general

A través del software estadístico SPSS se procede a relacionar las variables de estudio, con el propósito de obtener la conclusión general de acuerdo a nuestra hipótesis general.

HIPÓTESIS GENERAL

Ha: Existe relación entre el sistema integrado de gestión y las empresas del sector agroindustrial de la Provincia de Coronel Portillo: 2017.

Ho: No existe relación entre el sistema integrado de gestión y las empresas del sector agroindustrial de la Provincia de Coronel Portillo: 2017.

En la tabla siguiente se procede a realizar un resumen estadístico, entre el sistema integrado de gestión y las empresas del sector agroindustriales.

Tabla 40. Resumen del modelo, entre el sistema integrado de gestión y las empresas del sector agroindustrial

Modelo	R	R cuadrado	R cuadrado ajustado	Error estándar de la estimación
1	0,838 ^a	0,702	0,696	0,11103

Es decir, el coeficiente de determinación, denominado R^2 y pronunciado R cuadrado, es un estadístico usado en el contexto de un modelo estadístico, cuyo principal propósito es predecir futuros resultados o probar una hipótesis.

Siguiendo con la interpretación estadística de los resultados, se elabora en la tabla siguiente las correlaciones entre las dimensiones en estudio.

Tabla 41. Correlación, entre el sistema integrado de gestión y las empresas del sector agroindustrial

RELACIÓN		EMPRESAS DEL SECTOR AGROINDUSTRIAL	SISTEMA INTEGRADO DE GESTIÓN
Correlación de Pearson	EMPRESAS DEL SECTOR AGROINDUSTRIAL	1,000	,838
	SISTEMA INTEGRADO DE GESTIÓN	,838	1,000
Sig. (unilateral)	EMPRESAS DEL SECTOR AGROINDUSTRIAL	.	,000
	SISTEMA INTEGRADO DE GESTIÓN	,000	.
N	EMPRESAS DEL SECTOR AGROINDUSTRIAL	58	58
	SISTEMA INTEGRADO DE GESTIÓN	58	58

En la tabla anterior se observa que el coeficiente de correlación de Pearson es igual a 0.838, el cual se encuentra dentro del rango de aceptabilidad, tal como se demuestra en la siguiente escala de valores:

Tabla 42. Coeficiente interpretación

0	Relación Nula
0 – 0,2	Relación muy baja
0,2 – 0,4	Relación baja
0,4 – 0,6	Relación Moderada
0,6 – 0,8	Relación alta
0,8 – 1	Relación muy alta

Se debe tomar en consideración que la Correlación de Pearson, trabaja con un nivel de significancia igual al 5%.

Decisión estadística:

Como $0.000 < 0.05$ se rechaza la hipótesis nula.

Conclusión:

Existe una **RELACIÓN MUY ALTA**, de acuerdo al R^2 0. 702, es decir se encuentran asociados en un 70.2%, lo que indica que la hipótesis alterna se acepta y se rechaza la hipótesis nula.

CAPÍTULO V

DISCUSIÓN

La discusión de los resultados parte del marco teórico que guarda relación con las variables de estudio: “Sistema Integrado de Gestión en las Empresas Agroindustriales”.

Cuando se inició la investigación, el objetivo general fue establecer la relación entre el Sistema Integrado de Gestión y las empresas del sector agroindustrial de la Provincia de Coronel Portillo: 2017. En tal sentido se procedió a discutir los resultados obtenidos, considerando los antecedentes de la investigación y el marco teórico.

Los resultados que obtenemos en cuanto al cuestionario de preguntas, de acuerdo a la primera variable: “Sistema Integrado de Gestión”, se encuentran detallado en la tabla 8 y gráfico 4, observándose que del total de encuestados (58 colaboradores), el 34.18% afirma como “Malo” las deficiencias de las empresas agroindustriales con referencia a la adaptación del Sistema Integrado de Gestión, asimismo el 27.48% “Regular”, el 17.44% “Bueno”, el 13.89% “Malo” y el 7.00% “Muy bueno”.

En relación a lo anterior, Flores & Arellano (2012) en su investigación sostienen “Que con la aplicación del Sistema Integrado de Gestión se obtiene mayor integración de los procesos empresariales”. Por ello las empresas agroindustriales deben aplicar las dimensiones formuladas en la investigación: “SGC (Calidad) – SGA (Medio ambiente) – OHSAS

(Seguridad y salud ocupacional)", como medida de solución a sus procesos.

Además, del cuestionario de preguntas de acuerdo a la segunda variable: "Empresas del sector agroindustrial", según la tabla 9 y gráfico 5 observamos que del total de encuestados (58), el 30.60% afirma como "Malo" la gestión de las empresas, en cuanto a la eficiencia y eficacia, asimismo el 26.29% "Bueno", el 19.83% "Regular", el 11.64% "Muy malo" y el 11.64% "Muy bueno".

Gil, Parra, & Ocampo (2007), explican que la eficiencia: "Mide el rendimiento de los recursos utilizados en las actividades ejecutadas dentro del proceso" y la eficacia "Miden el logro de los resultados propuestos. Nos indica si se hicieron las cosas que se debieron hacer, si se está trabajando en los aspectos correctos del proceso". Por ello es de suma importancia que la gestión de las empresas agroindustrial funcione adecuadamente.

El presente trabajo de investigación demuestra la importancia del Sistema Integrado de Gestión, para mantener bajo control los factores de riesgos empresariales, mediante procedimientos estandarizados.

CONCLUSIONES

1. Existe una **RELACION MUY ALTA** entre las variables de estudio, asimismo el sistema integrado de gestión tiende a relacionarse significativamente con las empresas del sector agroindustrial de la Provincia de Coronel Portillo, de acuerdo al coeficiente de Spearman (0.838), es decir a mayor sistema integrado de gestión, mayor rendimiento de las empresas del sector agroindustrial de la Provincia de Coronel Portillo.
2. Existe una **RELACION ALTA** entre las dimensiones de estudio, asimismo el sistema de calidad tiende a relacionarse significativamente con la gestión de las empresas del sector agroindustrial de la Provincia de Coronel Portillo, de acuerdo al coeficiente de Spearman (0.714), es decir a mayor SGC (CALIDAD), mayor eficiencia y eficacia de gestión de las empresas del sector agroindustrial de la Provincia de Coronel Portillo.
3. Existe una **RELACION ALTA** entre las dimensiones de estudio, asimismo el sistema medio ambiental tiende a relacionarse significativamente con la gestión de las empresas del sector agroindustrial de la Provincia de Coronel Portillo, de acuerdo al coeficiente de Spearman (0.652), es decir a mayor SGA (MEDIO AMBIENTE), mayor eficiencia y eficacia de gestión de las empresas del sector agroindustrial de la Provincia de Coronel Portillo.
4. Existe una **RELACION ALTA** entre las dimensiones de estudio, asimismo el sistema de seguridad y la salud ocupacional tiende a relacionarse significativamente con la gestión de las empresas del sector agroindustrial de la Provincia de Coronel Portillo, de acuerdo al coeficiente de Spearman (0.709), es decir a mayor OHSAS (SEGURIDAD Y SALUD OCUPACIONAL), mayor eficiencia y eficacia de gestión de las empresas del sector agroindustrial de la Provincia de Coronel Portillo.

RECOMENDACIONES

1. Se recomienda a las empresas del sector agroindustrial de la Provincia de Coronel Portillo, la propuesta un sistema integrado de gestión de acuerdo a las dimensiones SGC (Calidad), SGA (Medio ambiente) y OHSAS (Seguridad y salud ocupacional), aumentando la calidad de los productos, reduciendo los riesgos laborales y el impacto ambiental.
2. Se recomienda establecer control de la documentación y la estadística de producción, para examinar adecuadamente los cuellos de botella, que interfieren en la eficiencia del sistema de calidad de los productos.
3. Se recomienda a las empresas del sector agroindustrial de la Provincia de Coronel Portillo, la creación de un plan de conservación del cuidado ambiental, con el propósito de generar expectativas con la ciudadanía sobre el compromiso ambiental de las empresas.
4. Se recomienda concientizar a los trabajadores de la planta de producción, sobre temas de prevención laboral previamente definidos en los mapas de procesos y matriz de identificación de peligros, es decir, solicitar que en cada actividad a realizarse tener la indumentaria necesaria para el proceso.

REFERENCIAS BIBLIOGRÁFICAS

- Asociación Española de Normalización. (2007). *Sistema de gestión de la seguridad y salud en el trabajo*. España: Aenor.
- Bolton, A. (2007). *Sistemas de Gestión de la Calidad en la Industria Alimentaria. Guía para ISO 9001*. España: Acribia, S.A.
- Cachay Silva, G. (2009). *Implementación de un sistema integrado de gestión en la empresa Paraíso*. Lima - Perú: Universidad Nacional Mayor de San Marcos.
- Camisón, C. (16 de 12 de 2009). *Modelos para la implantación de la gestión de la calidad total. El sistema integrado de gestión*. Obtenido de <http://www.mailxmail.com/curso-modelos-implantacion-gestion-calidad-total-sistema-integrado-gestion/concepto-sistema-integrado-gestion-sig>
- Cordero Salas, P., & Sepúlveda, S. (2002). *Sistemas de Gestión Medio Ambiental: Las Normas ISO 14000*. San José - Costa Rica: IICA.
- Flores, G., & Arellano, L. (2012). *Guía metodológica para la implementación de un Sistema Integrado de Gestión en la empresa Cortiplast S. A.* Guayaquil - Paraguay: Universidad Politécnica Salesiana.
- Flores, J., & Gómez, M. (2014). *Agroindustria: Conceptualización, niveles de estudio y su importancia en el análisis de la agricultura*. Obtenido de <https://chapingo.mx/revistas/revistas/articulos/doc/rga-1774.pdf>
- Gil, J., Parra, J., & Ocampo, D. (2007). *Indicadores de gestión para empresas agrícolas y ganaderas*. Bogotá - Colombia: Universidad de la Salle.
- Hernández Sampieri, R., Fernández Collado, C., & Baptista Lucio, M. (2010). *Metodología de la investigación*. México: McGRAW-HILL.

- Isaza, J. (2007). *Agroindustria*. Obtenido de <http://files.jagudeloc.webnode.es/200000327-13fe514f64/1%20A.%20Conceptos%20B%C3%A1sicos.pdf>
- Ivancevich, J., Lorenzi, P., & Skinner, S. (1997). *Gestión, Calidad y Competitividad*. Madrid - España: Mc Graw Hill.
- Saavedra Mejía, R. (2015). *Diseño e implementación de un sistema integrado de gestión de equipos de seguridad*. Lima - Perú: Pontificia Universidad Católica del Perú.
- Zapata Quintana, C. (2010). *Aplicación del sistema integrado de gestión (SIG) de la (ISO-14001 y OHSAS-18001) en las operaciones de plantas de procesamiento de gas y condensado*. Lima - Perú: Universidad Nacional de Ingeniería.

ANEXOS

Anexo 1. Matriz de consistencia

SISTEMA INTEGRADO DE GESTIÓN PARA LAS EMPRESAS DEL SECTOR AGROINDUSTRIAL DE LA PROVINCIA DE CORONEL PORTILLO: 2017

FORMULACIÓN DEL PROBLEMA	OBJETIVOS	HIPOTESIS	VARIABLES, DIMENSIONES E INDICADORES	METODOLOGÍA DE LA INVESTIGACIÓN									
¿Cuál es la relación entre el sistema integrado de gestión y las empresas del sector agroindustrial de la Provincia de Coronel Portillo: 2017?	Establecer la relación entre el Sistema Integrado de Gestión y las empresas del sector agroindustrial de la Provincia de Coronel Portillo: 2017.	Existe relación entre el Sistema Integrado de Gestión y las empresas del sector agroindustrial de la Provincia de Coronel Portillo: 2017.	<p style="text-align: center;">VARIABLE</p> <p style="text-align: center;">SISTEMA INTEGRADO DE GESTIÓN</p> <p>DIMENSIÓN: SGC (CALIDAD)</p> <ul style="list-style-type: none"> ▪ Clientes ▪ Manuales y procedimientos ▪ Productos ▪ Políticas de calidad ▪ Servicios <p>DIMENSIÓN: SGA (MEDIO AMBIENTE)</p> <ul style="list-style-type: none"> ▪ Actividades de información ▪ Desarrollo sostenible ▪ Monitoreo y medición de la gestión ambiental ▪ Políticas estratégicas sobre el impacto ambiental ▪ Responsabilidad social <p>DIMENSIÓN: OHSAS (SEGURIDAD Y SALUD OCUPACIONAL)</p> <ul style="list-style-type: none"> ▪ Accidentes y lesiones laborales ▪ Clima organizacional ▪ Instalaciones ▪ Gestión del talento humano ▪ Prevención de riesgos laborales ▪ Procedimientos operativos ▪ Situación laboral <p style="text-align: center;">VARIABLES</p> <p style="text-align: center;">EMPRESAS DEL SECTOR AGROINDUSTRIAL</p> <p>DIMENSIÓN: GESTIÓN</p> <ul style="list-style-type: none"> ▪ Eficiencia ▪ Eficacia ▪ Valor agregado ▪ Rentabilidad. 	<p>NIVEL DE INVESTIGACIÓN: DESCRIPTIVA.</p> <p>TIPO DE INVESTIGACIÓN: APLICADA.</p> <p>MÉTODO: HIPOTÉTICO – DEDUCTIVO.</p> <p>POBLACIÓN: Se tiene como referencia a las 17 empresas agroindustriales en la Provincia de Coronel Portillo que se encuentran activas, según la SUNAT. Para fines de investigación se tomó en cuenta a los responsables de la planta de producción, es decir un promedio de 4 personas por empresa agroindustrial que deben ser encuestados, en total son 68 colaboradores de la empresa.</p> <p>Muestra: Se estimó que la muestra de estudio deben ser en total 58 colaboradores de las empresas agroindustriales.</p> <p>DISEÑO DE LA INVESTIGACIÓN: DESCRIPTIVO SIMPLE.</p> <div style="text-align: center;"> <pre> graph LR O --> OE1 O --> OE2 O --> OE3 OE1 --> CE1 OE2 --> CE2 OE3 --> CE3 CE1 --> C CE2 --> C CE3 --> C </pre> </div> <p>SOFTWARE PARA PROCESAR DATOS: SPSS.</p> <table border="1" style="width: 100%; border-collapse: collapse; margin-top: 10px;"> <thead> <tr> <th style="width: 33%;">Fuentes</th> <th style="width: 33%;">Técnicas</th> <th style="width: 33%;">Herramientas</th> </tr> </thead> <tbody> <tr> <td>Primaria</td> <td>Encuesta</td> <td>Cuestionario</td> </tr> <tr> <td>Secundaria</td> <td>Análisis documental</td> <td>Resumen de autores</td> </tr> </tbody> </table>	Fuentes	Técnicas	Herramientas	Primaria	Encuesta	Cuestionario	Secundaria	Análisis documental	Resumen de autores
Fuentes	Técnicas	Herramientas											
Primaria	Encuesta	Cuestionario											
Secundaria	Análisis documental	Resumen de autores											
<p>a) ¿Cuál es la relación entre el sistema de calidad y las empresas del sector agroindustrial de la Provincia de Coronel Portillo: 2017?</p> <p>b) ¿Cuál es la relación entre el sistema medio ambiental y las empresas del sector agroindustrial de la Provincia de Coronel Portillo: 2017?</p> <p>c) ¿Cuál es la relación entre el sistema de seguridad y la salud ocupacional y las empresas del sector agroindustrial de la Provincia de Coronel Portillo: 2017?</p>	<p>a) Establecer la relación entre el sistema de calidad y las empresas del sector agroindustrial de la Provincia de Coronel Portillo: 2017.</p> <p>b) Establecer la relación entre el sistema medio ambiental y las empresas del sector agroindustrial de la Provincia de Coronel Portillo: 2017.</p> <p>c) Establecer la relación entre el sistema de seguridad y la salud ocupacional y las empresas del sector agroindustrial de la Provincia de Coronel Portillo: 2017.</p>	<p>a) Existe relación significativa entre el sistema de calidad y las empresas del sector agroindustrial de la Provincia de Coronel Portillo: 2017.</p> <p>b) Existe relación significativa entre el sistema medio ambiental y las empresas del sector agroindustrial de la Provincia de Coronel Portillo: 2017.</p> <p>c) Existe relación significativa entre el sistema de seguridad y la salud ocupacional y las empresas del sector agroindustrial de la Provincia de Coronel Portillo: 2017.</p>											

Anexo 2. Cuestionario de preguntas



DIRIGIDO A LOS RESPONSABLES DE LA PLANTA DE PRODUCCIÓN EN LAS EMPRESAS AGROINDUSTRIALES DE LA PROVINCIA DE CORONEL PORTILLO.

Estimado: Le invito a responder el presente cuestionario de preguntas, sus respuestas son confidenciales y anónimas, tiene como finalidad recoger su opinión acerca de las empresas agroindustriales en la Provincia de Coronel Portillo. Es importante que sus respuestas sean con honestidad. Agradecemos su participación.

Por favor, marca con una "X" su respuesta.

PREGUNTAS GENERALES

PREG 01. SEXO

- (A) MASCULINO ()
(B) FEMENINO ()

PREG 02. EDAD

- (A) ENTRE 18 Y 28 AÑOS ()
(B) ENTRE 29 Y 38 AÑOS ()
(C) ENTRE 39 Y 48 AÑOS ()
(D) ENTRE 49 y 58 AÑOS ()
(E) MAS DE 59 AÑOS ()

PREG 03. ANTIGÜEDAD EN LA EMPRESA

- (A) MENOS DE 05 AÑOS ()
(B) ENTRE 05 Y 10 AÑOS ()
(C) ENTRE 10 Y 15 AÑOS ()
(D) ENTRE 15 Y 20 AÑOS ()
(E) MAS DE 20 AÑOS ()

PREG 04. NIVEL EDUCATIVO

- (A) ESTUDIOS DE POSGRADO Y/O DIPLOMADO ()
(B) ESTUDIOS DE PREGRADO ()
(C) ESTUDIOS TÉCNICOS ()
(D) SECUNDARIA COMPLETA ()
(E) ESTUDIOS INCOMPLETOS ()

PREGUNTAS ESPECÍFICAS

=====

DIMENSIÓN: SGC (CALIDAD)

PREG_ESP 01. ¿EN SU OPINIÓN COMO CALIFICA O PERCIBE A LOS **CLIENTES** DE LAS EMPRESAS AGROINDUSTRIALES DE LA PROVINCIA DE CORONEL PORTILLO?

- (A) MUY MALO ()
- (B) MALO ()
- (C) REGULAR ()
- (D) BUENO ()
- (E) MUY BUENO ()

PREG_ESP 02. ¿EN SU OPINIÓN COMO CALIFICA O PERCIBE LOS **MANUALES Y PROCEDIMIENTOS** CON REFERENCIA A LA CALIDAD QUE CUENTAN LAS EMPRESAS AGROINDUSTRIALES DE LA PROVINCIA DE CORONEL PORTILLO?

- (A) MUY MALO ()
- (B) MALO ()
- (C) REGULAR ()
- (D) BUENO ()
- (E) MUY BUENO ()

PREG_ESP 03. ¿EN SU OPINIÓN COMO CALIFICA O PERCIBE LOS **PRODUCTOS** QUE ELABORAN LAS EMPRESAS AGROINDUSTRIALES DE LA PROVINCIA DE CORONEL PORTILLO?

- (A) MUY MALO ()
- (B) MALO ()
- (C) REGULAR ()
- (D) BUENO ()
- (E) MUY BUENO ()

PREG_ESP 04. ¿EN SU OPINIÓN COMO CALIFICA O PERCIBE LAS **POLÍTICAS DE CALIDAD** QUE ESTABLECEN LAS EMPRESAS AGROINDUSTRIALES DE LA PROVINCIA DE CORONEL PORTILLO?

- (A) MUY MALO ()
- (B) MALO ()
- (C) REGULAR ()
- (D) BUENO ()
- (E) MUY BUENO ()

PREG_ESP 05. ¿EN SU OPINIÓN COMO CALIFICA O PERCIBE LOS **SERVICIOS** QUE OFRECEN LAS EMPRESAS AGROINDUSTRIALES DE LA PROVINCIA DE CORONEL PORTILLO?

- (A) MUY MALO ()
- (B) MALO ()
- (C) REGULAR ()
- (D) BUENO ()
- (E) MUY BUENO ()

DIMENSIÓN: SGA (MEDIO AMBIENTE)

PREG_ESP 06. ¿EN SU OPINIÓN COMO CALIFICA O PERCIBE LAS **ACTIVIDADES DE INFORMACIÓN** SOBRE EL MEDIO AMBIENTE QUE REALIZAN LAS EMPRESAS AGROINDUSTRIALES DE LA PROVINCIA DE CORONEL PORTILLO?

- (A) MUY MALO ()
- (B) MALO ()
- (C) REGULAR ()
- (D) BUENO ()
- (E) MUY BUENO ()

PREG_ESP 07. ¿EN SU OPINIÓN COMO CALIFICA O PERCIBE EL **DESARROLLO SOSTENIBLE** QUE REALIZAN LAS EMPRESAS AGROINDUSTRIALES DE LA PROVINCIA DE CORONEL PORTILLO?

- (A) MUY MALO ()
- (B) MALO ()
- (C) REGULAR ()
- (D) BUENO ()
- (E) MUY BUENO ()

PREG_ESP 08. ¿EN SU OPINIÓN COMO CALIFICA O PERCIBE EL **MONITOREO Y MEDICIÓN DE LA GESTIÓN AMBIENTAL** QUE REALIZAN LAS EMPRESAS AGROINDUSTRIALES DE LA PROVINCIA DE CORONEL PORTILLO?

- (A) MUY MALO ()
- (B) MALO ()
- (C) REGULAR ()
- (D) BUENO ()
- (E) MUY BUENO ()

PREG_ESP 09. ¿EN SU OPINIÓN COMO CALIFICA O PERCIBE LAS **POLÍTICAS ESTRATÉGICAS SOBRE EL IMPACTO AMBIENTAL** QUE REALIZAN LAS EMPRESAS AGROINDUSTRIALES DE LA PROVINCIA DE CORONEL PORTILLO?

- (A) MUY MALO ()
- (B) MALO ()
- (C) REGULAR ()
- (D) BUENO ()
- (E) MUY BUENO ()

PREG_ESP 10. ¿EN SU OPINIÓN COMO CALIFICA O PERCIBE LA **RESPONSABILIDAD SOCIAL** QUE REALIZAN LAS EMPRESAS AGROINDUSTRIALES DE LA PROVINCIA DE CORONEL PORTILLO?

- (A) MUY MALO ()
- (B) MALO ()
- (C) REGULAR ()
- (D) BUENO ()
- (E) MUY BUENO ()

DIMENSIÓN: OHSAS (SEGURIDAD Y SALUD OCUPACIONAL)

PREG_ESP 11. ¿EN SU OPINIÓN COMO CALIFICA O PERCIBE LOS **ACCIDENTES Y LESIONES** QUE OCURREN EN LAS EMPRESAS AGROINDUSTRIALES DE LA PROVINCIA DE CORONEL PORTILLO?

- (A) MALO ()
- (B) REGULAR ()
- (C) BUENO ()

PREG_ESP 12. ¿EN SU OPINIÓN COMO CALIFICA O PERCIBE EL **CLIMA ORGANIZACIONAL** EN LAS EMPRESAS AGROINDUSTRIALES DE LA PROVINCIA DE CORONEL PORTILLO?

- (A) MUY MALO ()
- (B) MALO ()
- (C) REGULAR ()
- (D) BUENO ()
- (E) MUY BUENO ()

PREG_ESP 13. ¿EN SU OPINIÓN COMO CALIFICA O PERCIBE LAS **INSTALACIONES Y ÁREAS LABORALES** DE LAS EMPRESAS AGROINDUSTRIALES DE LA PROVINCIA DE CORONEL PORTILLO?

- (A) MUY MALO ()
- (B) MALO ()
- (C) REGULAR ()
- (D) BUENO ()
- (E) MUY BUENO ()

PREG_ESP 14. ¿EN SU OPINIÓN COMO CALIFICA O PERCIBE LA **GESTIÓN DEL TALENTO HUMANO** QUE DISPONEN LAS EMPRESAS AGROINDUSTRIALES DE LA PROVINCIA DE CORONEL PORTILLO?

- (A) MUY MALO ()
- (B) MALO ()
- (C) REGULAR ()
- (D) BUENO ()
- (E) MUY BUENO ()

PREG_ESP 15. ¿EN SU OPINIÓN COMO CALIFICA O PERCIBE LA **PREVENCIÓN DE RIESGOS LABORALES** QUE APLICAN LAS EMPRESAS AGROINDUSTRIALES DE LA PROVINCIA DE CORONEL PORTILLO?

- (A) MUY MALO ()
- (B) MALO ()
- (C) REGULAR ()
- (D) BUENO ()
- (E) MUY BUENO ()

PREG_ESP 16. ¿EN SU OPINIÓN COMO CALIFICA O PERCIBE LOS **PROCEDIMIENTOS OPERATIVOS** DEL PERSONAL DENTRO DE LAS EMPRESAS AGROINDUSTRIALES DE LA PROVINCIA DE CORONEL PORTILLO?

- (A) MUY MALO ()
- (B) MALO ()
- (C) REGULAR ()
- (D) BUENO ()
- (E) MUY BUENO ()

PREG_ESP 17. ¿EN SU OPINIÓN COMO CALIFICA O PERCIBE LA **SITUACIÓN LABORAL** DEL PERSONAL, DISPONE DE SEGURO SOCIAL, REMUNERACIONES Y TODOS LOS BENEFICIOS DE POR LEY DENTRO DE LAS EMPRESAS AGROINDUSTRIALES DE LA PROVINCIA DE CORONEL PORTILLO?

- (A) MUY MALO ()
- (B) MALO ()
- (C) REGULAR ()
- (D) BUENO ()
- (E) MUY BUENO ()

DIMENSIÓN: GESTIÓN

=====

PREG_ESP 18. ¿EN SU OPINIÓN COMO CALIFICA O PERCIBE LA **EFICIENCIA PRODUCTIVA** DE LAS EMPRESAS AGROINDUSTRIALES DE LA PROVINCIA DE CORONEL PORTILLO?

- (A) MUY MALO ()
- (B) MALO ()
- (C) REGULAR ()
- (D) BUENO ()
- (E) MUY BUENO ()

PREG_ESP 19. ¿EN SU OPINIÓN COMO CALIFICA O PERCIBE LA **EFICACIA** PRODUCTIVA DE LAS EMPRESAS AGROINDUSTRIALES DE LA PROVINCIA DE CORONEL PORTILLO?

- (A) MUY MALO ()
- (B) MALO ()
- (C) REGULAR ()
- (D) BUENO ()
- (E) MUY BUENO ()

PREG_ESP 20. ¿EN SU OPINIÓN COMO CALIFICA O PERCIBE EL **VALOR AGREGADO** QUE APLICAN LAS EMPRESAS AGROINDUSTRIALES A SUS PRODUCTOS DE LA PROVINCIA DE CORONEL PORTILLO?

- (A) MUY MALO ()
- (B) MALO ()
- (C) REGULAR ()
- (D) BUENO ()
- (E) MUY BUENO ()

PREG_ESP 21. ¿EN SU OPINIÓN COMO CALIFICA O PERCIBE LA **RENTABILIDAD** DE LAS EMPRESAS AGROINDUSTRIALES A SUS PRODUCTOS DE LA PROVINCIA DE CORONEL PORTILLO?

- (A) MUY MALO ()
- (B) MALO ()
- (C) REGULAR ()
- (D) BUENO ()
- (E) MUY BUENO ()

Anexo 3. Ficha de evaluación del instrumento de investigación juicio de expertos



I. DATOS PERSONALES N° 02

- 1.1. APELLIDO Y NOMBRE DEL INFORMANTE: YUPONGUI VILLANUEVA DE TURO
- 1.2. GRADO ACADÉMICO: MAESTRO EN GESTIÓN EMPRESARIAL
- 1.3. INSTITUCIÓN DONDE LABORA: UAP - SEDG PUCALLPO
- 1.4. TÍTULO DE LA INVESTIGACIÓN: SISTEMA INTEGRADO DE GESTIÓN PARA LAS EMPRESAS DEL SECTOR AGROINDUSTRIAL DE LA PROVINCIA DE CORONEL PORTILLO: 2017
- 1.5. AUTOR DEL INSTRUMENTO: SARITO ANGIE DÍAZ HORTÍNGER
- 1.6. NOMBRE DEL INSTRUMENTO: CUESTIONARIO

II. ASPECTOS A EVALUAR: (CALIFICACIÓN CUANTITATIVA)

INDICADORES DEL INSTRUMENTO DE EVALUACIÓN	CRITERIOS CUALITATIVOS CUANTITATIVOS	Deficiente (01-09)	Regular (10-13)	Buena (14-16)	Muy buena (17-18)	Excelente (19-20)
01 CLARIDAD	Está formulado con lenguaje apropiado			15		
02 OBJETIVIDAD	Está expresado con conductas observables				18	
03 ACTUALIDAD	Adecuado al avance de la ciencia y calidad					19
04 ORGANIZACIÓN	Existe una organización lógica del instrumento					19
05 SUFICIENCIA	Valora los aspectos en cantidad y calidad				17	
06 INTENCIONALIDAD	Adecuado para cumplir con los objetivos			15		
07 CONSISTENCIA	Basado en el aspecto teórico científico del tema de estudios					20
08 COHERENCIA	Entre las hipótesis, dimensiones e indicadores				18	
09 METODOLOGÍA	Las estrategias responden al propósito del estudio			16		
10 OPORTUNIDAD	Genera nuevas pautas para la investigación y construcción de teorías					19
Sub Total						176
TOTAL						17.6

Valoración cuantitativa (total x0.4).....
 Valoración cualitativa
 Valoración de aplicabilidad

Leyenda:
 01-13 Improcedente
 14-16 Aceptable con recomendación
 17-20 Aceptable

Lugar y Fecha: PUCALLPO, 14 DE AGOSTO del 2017

Firma y Post - Firma del Experto: 

DNI: 40072478

